

**UCHWAŁA NR XXXI/192/2013
RADY MIASTA LUBOŃ**

z dnia 25 kwietnia 2013 r.

w sprawie: Programu Ochrony Środowiska Miasta Luboń na lata 2013-2016 z perspektywą na lata 2017-2020.

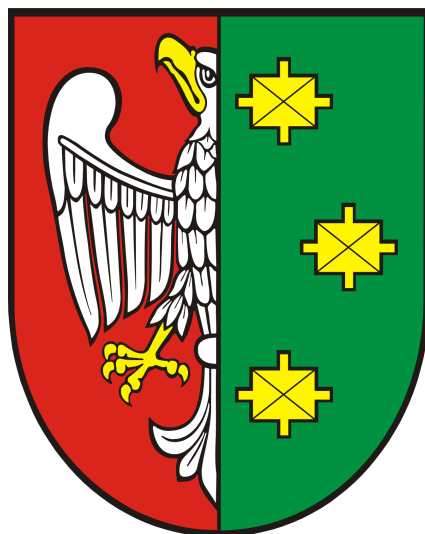
Na podstawie art. 7 ust. 1 pkt 1, art. 18 ust. 2 pkt 15 ustawy z dnia 8 marca 1990 r. o samorządzie gminnym (Dz. U. z 2001 r. Nr 142, poz. 1591 oraz z 2002 r. Nr 23, poz. 220 i Nr 62, poz. 558 i Nr 113, poz. 984 i Nr 153, poz. 1271 i Nr 214, poz. 1806 oraz z 2003 r. Nr 80, poz. 71 i Nr 162, poz. 1568 oraz z 2004 r. Nr 102, poz. 1055 i Nr 116, poz. 1203 i Nr 167, poz. 1759 oraz z 2005 r. Nr 172, poz. 1441 i Nr 175, poz. 1457 oraz z 2006 r. Nr 17, poz. 128 i Nr 181, poz. 1337 oraz 2007 r. Nr 48, poz. 327 i Nr 138, poz. 974 i Nr 173, poz. 1218 oraz z 2008 r. Nr 180, poz. 1111 i Nr 223, poz. 1458 oraz z 2009 r. Nr 52, poz. 420 i Nr 157, poz. 1241 oraz z 2010 r. Nr 28, poz. 142 i 146 i Nr 40 poz. 230 i Nr 106, poz. 675 oraz z 2011 r. Nr 21, poz. 113 i Nr 117, poz. 679 i Nr 134, poz. 777 i Nr 149, poz. 887 i Nr 217, poz. 1281, z 2012 r. poz. 567, z 2013 r. poz. 153) oraz art. 18 ust. 1 w zw. z art. 17 ust. 1 i ust. 2 pkt 3 w zw. z art. 14 ustawy z dnia 27 kwietnia 2001 r. Prawo ochrony środowiska (Dz. U. z 2008 r. Nr 25, poz. 150, Nr 111, poz. 708, Nr 138, poz. 865, Nr 154, poz. 958, Nr 171, poz. 1056, Nr 199, poz. 1227, Nr 223, poz. 1464, Nr 227, poz. 1505, z 2009 r. Nr 19, poz. 100, Nr 20, poz. 106, Nr 79, poz. 666, Nr 130, poz. 1070, Nr 215, poz. 1664, z 2010 r. Nr 21, poz. 104, Nr 28, poz. 145, Nr 40, poz. 227, Nr 76, poz. 489, Nr 119, poz. 804, Nr 152, poz. 1018 i poz. 1019, Nr 182, poz. 1228, Nr 229, poz. 1498. Nr 249, poz. 1657, z 2011 r. Nr 32, poz. 159, Nr 63, poz. 322, Nr 94, poz. 551, Nr 99, poz. 569, Nr 122, poz. 695, Nr 129, poz. 734, Nr 152, poz. 897, Nr 178, poz. 1060, Nr 224, poz. 1341, z 2012 r. poz. 460, poz. 951, 1342, 1513, z 2013 r. poz. 21, 139, 165). Rada Miasta Luboń uchwala co następuje:

§ 1. Uchwala się Program Ochrony Środowiska dla Miasta Luboń na lata 2013-2016 z perspektywą na lata 2017-2020, stanowiący załącznik do niniejszej uchwały.

§ 2. Wykonanie uchwały powierza się Burmistrzowi Miasta Luboń.

§ 3. Uchwała wchodzi w życie z dniem 25 kwietnia 2013 r.

Program Ochrony Środowiska Miasta Luboń na lata 2013-2016 z perspektywą na lata 2017-2020



**Opracowała:
Joanna Cichoń
Urząd Miasta Luboń**

Spis treści

1. Wprowadzenie.....	5
2. Środowisko Miasta Luboń.....	10
2.1. Położenie, powierzchnia ziemi i gleby.....	10
2.2. Zasoby wodne.....	14
2.2.1 Wody podziemne.....	14
2.2.2. Wody powierzchniowe.....	17
2.3. Powietrze i jego ochrona.....	20
2.4. Złoża surowców naturalnych.....	25
2.5. Żywe zasoby przyrody i ich ochrona.....	26
2.6. Hałas	29
2.7. Pola elektromagnetyczne.....	34
2.8. Nadzwyczajne zagrożenia środowiska.....	35
2.9. Odpady.....	36
3. Identyfikacja elementów działalności gminy i jej mieszkańców wchodzących w relacje ze środowiskiem (aspekty środowiskowe).....	40
4. Uwarunkowania realizacji Programu Ochrony Środowiska Miasta Luboń.....	43
5. Priorytety ekologiczne.....	47
6. Cele i zadania środowiskowe Miasta Luboń.....	49
7. Nakłady finansowe na realizację Programu.....	58
8. Monitoring i ocena realizacji Programu.....	59
9. Sprawozdania z realizacji Programu Ochrony Środowiska Miasta Luboń.....	64

Indeks Tabel

Tabela 1. Zmiany użytkowania terenów w latach 2005-2011.....	12
Tabela 2. Wyniki badań potencjału ekologicznego wód w punkcie pomiarowo-kontrolnym Potok Junikowski - Luboń na podstawie wyników badań z roku 2010.....	17
Tabela 3. Wyniki badań potencjału ekologicznego wód w punkcie pomiarowo-kontrolnym Warta Poznań, most Św. Rocha na podstawie wyników badań z roku 2011.....	18
Tabela 4. Klasy stref dla poszczególnych zanieczyszczeń w roku 2011 z uwzględnieniem kryteriów ustanowionych w celu ochrony zdrowia	22
Tabela 5. Klasy stref dla poszczególnych zanieczyszczeń w roku 2011 z uwzględnieniem kryteriów ustanowionych w celu ochrony roślin.....	22
Tabela 6. Wykaz drzew objętych ochroną prawną występujących na terenie miasta Luboń.....	27
Tabela 7. Tereny zielni w mieście. Stan na rok 2011.....	27
Tabela 8. Hałas komunikacyjny w porze dnia	30
Tabela 9. Hałas komunikacyjny w porze nocnej	30
Tabela 10. Hałas drogowy w Luboniu w roku 2010.....	31
Tabela 11: Wyniki pomiarów hałasu na drodze wojewódzkiej w roku 2010.....	31
Tabela 12. Wyniki pomiarów hałasu komunikacyjnego w roku 2011.....	32
Tabela 13. Równoważne poziomy hałasu LaeqD (dB).....	33
Tabela 15. Istotne aspekty środowiskowe	41
Tabela 16. Uwarunkowania wewnętrzne Programu Ochrony Środowiska Miasta Luboń.....	43
Tabela 17. Uwarunkowania zewnętrzne Programu Ochrony Środowiska Miasta Luboń.....	45
Tabela 18. Zadania Priorytetu I.....	52
Tabela 19. Zadania Priorytetu II.....	53

Tabela 20. Zadania Priorytetu III.....	54
Tabela 21. Zadania Priorytetu IV.....	55
Tabela 22. Zadania Priorytetu V	56
Tabela 23. Nakłady na realizację Programu Ochrony Środowiska w latach 2013-2020.....	58
Tabela 24. Monitoring realizacji Priorytet I.....	59
Tabela 25. Monitoring realizacji Priorytet II.....	61
Tabela 26. Monitoring realizacji Priorytet III.....	62
Tabela 27. Monitoring realizacji Priorytet IV.....	62
Tabela 28. Monitoring realizacji Priorytet V.....	63

Indeks rycin

Ryc. 1. Gmina Luboń na tle gmin powiatu poznańskiego.....	11
Ryc. 2. Użytkowanie gruntów w mieście Luboń na dzień 01.01.2012 r. (wg. Głównego Urzędu Geodezji i Kartografii w Warszawie).....	13
Ryc. 3. Zagospodarowanie gruntów zabudowanych i zurbanizowanych.....	13
Ryc. 4. Użytkowanie gruntów rolnych.....	14
Ryc. 5. Zasięg GZWP 144.....	16
Ryc. 6. Krajowa sieć ekologiczna.....	28
Ryc. 7. Obszar ograniczonego użytkowania lotniska wojskowego Poznań – Krzesiny.....	33

Polityka środowiskowa Miasta Luboń

Władze Miasta Luboń podejmują działania proekologiczne traktując ochronę środowiska jako ważny czynnik kształtujący rozwój społeczno-gospodarczy.

Troska o środowisko stanowi jeden z priorytetów zarządzania Miastem Luboń.

Naszym celem jest ciągle minimalizowanie presji na środowisko oraz poprawa jakości życia mieszkańców. Ochronę środowiska traktujemy za jeden z priorytetowych obszarów swej działalności, mając na uwadze dobro obecnych i przyszłych pokoleń

Spełniając wymagania prawne dążymy do ciągłego doskonalenia naszych działań, zgodnie z zasadami zrównoważonego rozwoju. Zobowiązujemy się do ciągłej weryfikacji naszych działań w celu zapobiegania negatywnym zmianom w środowisku.

Zapewniamy, że nasze wysiłki zmierzać będą w kierunku:

- całkowitego rozwiązania problemów gospodarki wodno-ściekowej*
- minimalizowania ilości zanieczyszczeń emitowanych do atmosfery*
- systematycznej poprawy klimatu akustycznego w mieście*
- kształtowania przestrzeni publicznej w sposób stwarzający przyjazny mieszkańcom klimat*
- zachowania cennych zasobów przyrodniczych oraz zwiększenia obszaru terenów zieleni urządzonej - parkowej*
- wdrożenia nowego systemu gospodarowania odpadami komunalnymi zgodnego z aktualnymi wymaganiami prawnymi*
- podjęcie prac nad opracowaniem i wdrożeniem systemu zarządzania energią w mieście*
- kreowania świadomości ekologicznej mieszkańców.*

Deklarujemy rozwój Miasta zgodny z najlepszą praktyką współistnienia systemu społeczno-gospodarczego ze środowiskiem przyrodniczym. Jednocześnie zobowiązujemy się do przestrzegania uregulowań prawnych w zakresie ochrony środowiska.

Treść polityki została zakomunikowana społeczności lokalnej jest publicznie dostępna i w miarę potrzeb będzie aktualizowana.

Dariusz Szmyt

Burmistrz Miasta Luboń

1. Wprowadzenie

Program ochrony środowiska miasta Luboń opisujący jego politykę środowiskową jest dokumentem szczególnym pośród wielu innych o charakterze strategicznym przyjętych przez władze samorządowe miasta. Jego wyjątkowość wynika stąd, że zbiera on w jedną całość aspekty środowiskowe zapisane w wielu dokumentach, uzupełnia je i hierarchizuje mając na uwadze całościowe ujęcie problematyki środowiskowej.

Pierwszymi z dokumentów, których zapisy rzutują na kształt programu ochrony środowiska są *studium uwarunkowań i kierunków zagospodarowania przestrzennego gminy wraz z obowiązującymi planami miejscowymi*. To one wskazują na ilość gruntów, która w perspektywie kilku, nawet kilkunastu lat może być wyłączona z produkcji rolnej, decydują o charakterze zabudowy, a co się z tym wiąże zapotrzebowaniu na energię, wodę, objętości zrzucanych ścieków, potencjalnym poziomie hałasu, wielkości emisji do atmosfery, proporcji obszarów biologicznie czynnych do pozostałych, a w konsekwencji o poziomie antropopresji na okoliczne tereny zielone oraz wody. Zapisy dokumentów planistycznych winny być skorelowane z przyjętą *strategią rozwoju społeczno – gospodarczego gminy*. Dokument strategiczny zazwyczaj definiuje aspiracje mieszkańców, których możliwość zaspokojenia zależy także od kształtu dokumentów planistycznych. W znacznej części konsekwencją kształtu tych dokumentów są pozostałe, a więc wynikające z zapisów konkretnych ustaw, np.: ustawy o zbiorowym zaopatrzeniu w wodę - *wieloletni plan rozwoju i modernizacji urządzeń wodociągowych i urządzeń kanalizacyjnych – Program działań inwestycyjnych Aquanet S.A na lata 2012 – 2021* przyjęty Uchwałą Zarządu Nr 13/43/III/2012 z dnia 30 czerwca 2012 r. obejmuje inwestycje, które będą realizowane również na terenie Miasta Luboń. Jest to dokument strategiczny obejmującym definiującym zakres inwestycji planowanych do realizacji przez spółkę Aquanet w latach 2012-2021. Wysokość tzw. puli przeznaczona na inwestycje rozwoju w Mieście Luboń wynosi 4,2 mln złotych. Wśród zaplanowanych inwestycji, znajdują się następujące przedsięwzięcia:

- budowa kanalizacji sanitarnej w Luboniu (kluczowe zadanie na okres 2012-2015)
- wymiana sieci wodociągowej w ulicy Nad strumykiem oraz w ul. Puszkina (okres realizacji – 2016 r.; łączne nakłady, to 415 tys. zł);
- wymiana sieci wodociągowej w ulicy Lipowej (okres realizacji w latach 2015-2016; nakłady – 477 tys. zł.),
- wymiana sieci wodociągowej (400 mb) w ul. Żabikowskiej (2015-2016, nakłady – 320 tys. zł.),
- renowacja sieci wodociągowej (140 mb) w ul. Poznańskiej Krętej (2013-2014, nakłady – 120 tys. zł.),
- wymiana sieci wodociągowej (200 mb) w ul. Powstańców Wlkp.(2013-2014, nakłady – 160 tys. zł.)

Kolejnym dokumentem wynikającym z Prawa energetycznego - *Projekt założeń do planu zaopatrzenia w ciepło energię elektryczną i paliwa gazowe*. Inny z ustawy o ochronie zabytków - Gminny program opieki nad zabytkami dla miasta Lubonia na lata 2010 - 2013, uchwalony przez Radę Miasta Luboń Uchwałą Nr XLIX/266/2010 z dnia 30 września 2010 r. służy podejmowaniu planowych działań dotyczących inicjowania, wspierania, koordynowania badań i prac z dziedziny ochrony zabytków i krajobrazu kulturowego oraz upowszechniania i promowania dziedzictwa kulturowego. Ma on na celu poprawę stanu zachowania zabytków poprzez włączenie problemu ochrony zabytków do systemu zadań strategicznych wynikających z koncepcji zagospodarowania przestrzennego kraju, uwzględnianie uwarunkowań ochrony zabytków, w tym krajobrazu kulturowego i dziedzictwa archeologicznego, łącznie z uwarunkowaniami ochrony przyrody i równowagi ekologicznej. Powyższy program ma na celu propagować podejmowanie działań zwiększających atrakcyjność zabytków dla potrzeb społecznych, turystycznych i edukacyjnych oraz wspieranie inicjatyw sprzyjających wzrostowi środków finansowych na opiekę nad zabytkami.

Aktualizację Gminnej ewidencji zabytków miasta Luboń przeprowadzono w roku 2012. Pozwoliła ona na zweryfikowanie obiektów już nieistniejących (rozebranych), zaktualizowano listę obiektów wpisanych do gminnej ewidencji. Zaktualizowano karty zabytków poprzez zamieszczenie aktualnych fotografii oraz współrzędnych geograficznych. Podczas weryfikacji Programu dodano Gminną ewidencję małej architektury oraz Gminną ewidencję zabytków archeologicznych.

Inny dokument wynikający z ustawy o publicznym transporcie drogowym - *plan zrównoważonego rozwoju publicznego transportu zbiorowego*. Zrównoważony rozwój publicznego transportu zbiorowego to proces rozwoju transportu uwzględniający oczekiwania społeczne dotyczące zapewnienia powszechnej dostępności do usług publicznego transportu zbiorowego, zmierzający do wykorzystywania różnych środków transportu, a także promujący przyjazne dla środowiska i wyposażone w nowoczesne rozwiązania techniczne środki transportu (są to cele nadrzędne mające zostać osiągnięte za pośrednictwem planu). Plan rozwoju transportu na terenie miasta Luboń na lata 2010 - 2014, uchwalony Uchwałą Rady Miasta Luboń Nr XLIX/267/2010 z dnia 30 września 2010 r. wyznacza strategiczne kierunki rozwoju i stanowi podstawę zintegrowanego systemu transportu publicznego Miasta Luboń. Zapisy Planu tworzą spójną całość z innymi dokumentami strategicznymi gminy.

Program opieki nad zwierzętami oraz zapobiegania bezdomności zwierząt – wynikający z ustawy o ochronie zwierząt ma na celu zapewnienie opieki bezdomnym zwierzętom oraz ich wyłapywanie, w myśl ustawy z dnia 21 sierpnia 1997 r. o ochronie zwierząt i należy do zadań własnych gminy. Zadania gminy w tym zakresie uległy istotnym zmianom, które wprowadziła od 1 stycznia 2012 r. ustawa z dnia 16 września 2011 r. o zmianie ustawy o ochronie zwierząt oraz ustawy o utrzymaniu czystości i porządku w gminach. Zgodnie z powyższym gminy do końca marca 2012 r. miały obowiązek uchwalić program opieki nad zwierzętami bezdomnymi oraz zapobiegania

bezdомności zwierząt. W Luboniu uchwałą Rady Miasta Nr XIX/12/2012 z dnia 29 marca 2012 r. przyjęto program opieki nad zwierzętami bezdomnymi oraz zapobiegania bezdomności zwierząt na terenie Miasta Luboń. Celem programu jest ograniczenie zjawiska bezdomności zwierząt domowych na terenie Miasta Luboń, zapewnienie właściwej opieki bezdomnym zwierzętom domowym i gospodarskim oraz wolno żyjącym kotom, przebywającym w granicach administracyjnych Miasta Luboń.

Program usuwania azbestu i wyrobów zawierających azbest. Miasto Luboń posiada opracowany w roku 2007 Program usuwania azbestu i wyrobów zawierających azbest. Program ten oprócz prawnych aspektów dotyczących użytkowania i usuwania azbestu zawiera również plan usuwania azbestu z terenu miasta Luboń na lata 2007-2032. Program ten nie zawiera jednak bardzo istotnego elementu, jakim jest inwentaryzacja ilości oraz źródeł azbestu, stąd trudności w określeniu ilości azbestu nadal pozostającego na terenie miasta. Corocznie, od roku 2006 Miasto Luboń przekazuje środki na współfinansowanie Programu likwidacji wyrobów zawierających azbest z terenu powiatu poznańskiego. Z pomocy finansowej przy pozbywaniu się azbestu z terenu nieruchomości mogą skorzystać osoby zamieszkujące powiat poznański, które złożą wniosek we właściwym ze względu na zamieszkanie Urzędzie. Dofinansowanie dotyczy demontażu, transportu i unieszkodliwiania wyrobów zawierających azbest i przyznawane jest w wysokości 70% kosztów całkowitych. Udział własny wnioskodawcy wynosi 30%.

Przygotowane przez inne podmioty dokumenty, to min: *plany zalesień, urządzania lasu, gospodarowania na gruntach obszarów ograniczonego użytkowania.* Obszary ograniczonego użytkowania tworzone są między innymi, gdy z przeglądu ekologicznego wynika, że pomimo zastosowania dostępnych rozwiązań technicznych, technologicznych i organizacyjnych nie mogą zostać dotrzymane standardy jakości środowiska. Kompetencje w zakresie tworzenia obszaru ograniczonego użytkowania posiada sejmik województwa. W mieście Luboń od roku 2003 do roku 2012 funkcjonowały strefy ograniczonego użytkowania ze względu na sąsiedztwo z lotniskiem Poznań- Krzesiny, obejmujące znaczną część miasta. Rozporządzeniem Wojewody z dnia 17 grudnia 2003 r dla lotniska wojskowego Poznań - Krzesiny utworzono strefy ograniczonego użytkowania, które zostały zmienione kolejnym rozporządzeniem Wojewody Wielkopolskiego z dnia 31 grudnia 2007 r. W obszarze ograniczonego użytkowania wyznaczono trzy strefy. Na terenie miasta Luboń obowiązywały wszystkie trzy strefy wyznaczone w rozporządzeniu. W każdej z nich obowiązywały inne ograniczenia w zakresie przeznaczenia terenu, wymagań technicznych dotyczących budynków oraz sposobu korzystania z terenów. W strefie I nie można było budować min budynków mieszkalnych, szpitali, domów opieki społecznej oraz budynków związanych ze stałym pobytem dzieci i młodzieży (szkoły, domy dziecka itp.). W strefie II ograniczenia były podobne za wyjątkiem zabudowy mieszkaniowej – można wznosić budynki mieszkalne pod warunkiem zapewnienia właściwej ochrony akustycznej. W strefie III brak jest ograniczeń dotyczących przeznaczenia terenu, konieczne było jednak zapewnienie właściwego klimatu akustycznego. Południowo-wschodnia część mia-

sta (Dolny Lasek) znalazła się w strefie I, w której przekroczenia dopuszczalnego poziomu hałasu w środowisku były najwyższe, co z kolei spowodowało znaczne ograniczenia w korzystaniu z nieruchomości. Strefy ograniczonego użytkowania przestały obowiązywać w związku z wyrokiem Naczelnego Sądu Administracyjnego. Naczelny Sąd Administracyjny, w drodze postanowienia (sygn. akt II OSK 548/09 z 6 października 2010 r.), stwierdził, że "(...) nastąpiła zmiana przepisu upoważniającego do wydania rozporządzenia w sprawie utworzenia obszaru ograniczonego użytkowania dla lotniska wojskowego Poznań-Krzesiny i równocześnie ustawodawca nie przewidział żadnych przepisów przejściowych, które wskazywałyby na utrzymanie w mocy wskazanego rozporządzenia czy szerzej - przepisów wykonawczych, dla których podstawę stanowi art. 135 ust. 2 Prawa ochrony środowiska, co oznacza, że przedmiotowe rozporządzenie nr 40/07 wojewody wielkopolskiego z dnia 31 grudnia 2007 r. utraciło moc obowiązującą". Obecnie kompetencje w zakresie tworzenia stref posiada sejmik województwa.

Pozostałe dokumenty to: *programy gospodarowania zasobem mieszkaniowym, rewitalizacji, rekultywacji gruntów, ruchu zakładu górniczego, gospodarki odpadami, programy racjonalnego wykorzystania powierzchni ziemi, programy w celu doprowadzenia do przestrzegania standardów jakości środowiska, ochrony powietrza, ochrony środowiska przed hałasem, programy zapobiegania poważnym awariom przemysłowym i raporty o bezpieczeństwie, programy oczyszczania ścieków komunalnych* i inne.

Bardzo ważną rolę w zapisach wszystkich wspomnianych dokumentów odgrywają obszary i obiekty objęte którąkolwiek z form ochrony przyrody przewidzianych ustawą o ochronie przyrody, obszary objęte ochroną na podstawie Prawa wodnego, Prawa geologicznego i górniczego, wreszcie dokumentacje z postępowań w sprawie oceny oddziaływania na środowisko przedsięwzięć, a także programów i planów.

Dokonując przeglądu wyżej wymienionych dokumentów trudno znaleźć pośród nich bezpośrednich odniesień do człowieka, który w gruncie rzeczy powinien stać w centrum zainteresowania problematyki środowiskowej. Oczywiście dbałość o różne komponenty środowiska służy człowiekowi, jednak nie wyczerpuje tej tematyki. Dlatego uwzględnienie problemu przestrzeni publicznej w Programie wydaje się być jak najbardziej uzasadnione.

Program Ochrony Środowiska Miasta Luboń na lata 2013-2016 z perspektywą na lata 2017-2020 opracowany został zgodnie z wymaganiami ustawy z dnia 27 kwietnia 2001 r. Prawo ochrony środowiska (tekst jednolity Dz. U. z 2008 r., nr 25, poz. 150 ze zm.).

Artykuł 17 ustawy nakłada obowiązek sporządzenia przez organ wykonawczy gminy programu ochrony środowiska, który będzie służył realizacji polityki ekologicznej państwa. Zgodnie z artykułem 14 powyższej ustawy, program opracowywany jest na 4 lata z perspektywą na kolejne 4. Pierwszy Program Ochrony Środowiska Miasta Luboń przyjęty został w roku 2005 uchwałą Rady Miasta Nr XXXII/159/2005 z dnia 24 lutego 2005 r. w sprawie Programu Ochrony Środowiska Miasta Luboń.

W związku z końcem okresu obowiązywania dotychczasowego planu konieczne było zaktualizowanie pierwotnych założeń w celu zapewnienia jego zgodności z obowiązującymi przepisami prawa (wymagania ustawowe), opracowaniami szczebla krajowego (przyjęcie przez sejm RP nowej Polityki Ekologicznej Państwa), regionalnego i lokalnego (programy szczebla powiatowego oraz wojewódzkiego) jak również z przyjętą strategią oraz nową polityką środowiskową Miasta Luboń. Konfrontacja założeń pierwotnych programu z roku 2004 z nowo ustalonymi zadaniami zawartymi w aktualizowanych dokumentach strategicznych pozwoliła na stworzenie nowego programu zgodnego ze specyfiką Miasta Luboń.

Program Ochrony Środowiska przygotowany został na podstawie danych o aktualnym stanie środowiska. Oceny stanu środowiska dokonano weryfikując informacje zawarte w dokumentach, w oparciu o dane uzyskane od innych organów m. inn.:

- Główny Urząd Statystyczny (GUS)
- Wojewódzki Inspektorat Ochrony Środowiska w Poznaniu (WIOŚ)
- Regionalny Zarząd Gospodarki Wodnej w Poznaniu (RZGW)
- Aquanet S.A.
- Instytut Meteorologii i Gospodarki Wodnej w Poznaniu (IMGW)
- Wielkopolska Spółka Gazownictwa Sp. z o. o.
- Polskie Górnictwo Naftowe i Gazownictwo S.A.
- ENEA Operator Sp. z o. o.
- Starostwa Powiatowego w Poznaniu
- i inne

Program Ochrony Środowiska, zgodnie z zapisami ustawy - Prawo ochrony środowiska określa:

- cele ekologiczne
- priorytety ekologiczne
- cele długoterminowe
- rodzaj i harmonogram działań proekologicznych
- środki niezbędne do osiągnięcia celów, w tym mechanizmy prawno-ekonomiczne i środki finansowe

Poza wyżej wymienionymi elementami - niezbędnym z punktu widzenia prawa w niniejszym opracowaniu ujęto również składowe, które z punktu widzenia planowania strategicznego stanowią dobrą praktykę. Są to:

- polityka środowiskowa Miasta Luboń
- opis stanu środowiska Miasta Luboń

- wykaz istotnych aspektów środowiskowych
- wewnętrzne uwarunkowania ochrony środowiska Miasta Luboń
- zewnętrzne uwarunkowania ochrony środowiska Miasta Luboń
- analiza nakładów finansowych na realizację Programu ochrony środowiska Miasta Luboń
- lista kryteriów oceny realizacji zadań i osiągania celów

2. Środowisko Miasta Luboń

2.1. Położenie, powierzchnia ziemi i gleby

Województwo wielkopolskie obejmuje 35 powiatów, w tym 4 grodzkie oraz 226 gmin. Zajmuje powierzchnię 29 826 km² i zamieszkuje je 3,4 mln osób. Gęstość zaludnienia wynosi 114 osób/km², co stanowi 11% ludności Polski¹.

Miasto Luboń jest jedną z 17 gmin powiatu poznańskiego. Od strony północnej sąsiaduje z miastem Poznań, od południowego wschodu graniczy z gminą Mosina, od południowego zachodu z gminą Komorniki.

Przez północną część gminy z zachodu na wschód przebiega autostrada A-2, ze zjazdem (węzeł Poznań Dębina) zlokalizowanym w granicach miasta. Z północy na południe przez miasto przebiega linia kolejowa E-59 relacji Poznań-Wrocław. Przez miasto przebiega również droga wojewódzka nr 430 łącząca Poznań z Mosiną.

Całkowita powierzchnia miasta Luboń wynosi 13,51 km², co stanowi 0,045 % powierzchni województwa i 0,71 % powierzchni powiatu.

¹www.stat.gov.pl/gus

Ryc. 1. Gmina Luboń na tle gmin powiatu poznańskiego



Źródło: podgik.poznan.pl

Liczba mieszkańców pod koniec roku 2011 wyniosła 30 066 osób, co jest wartością wyższą w stosunku do lat poprzednich. Liczba ta stanowi 8,9 % ogółu mieszkańców powiatu poznańskiego i 0,87 % ludności województwa wielkopolskiego. Gęstość zaludnienia Miasta Luboń w roku 2011 wyniosła 2165 osób/ km². Jest to wartość, która w znacznym stopniu przewyższa średnią liczbę ludności przypadającą na powierzchnię 1 km² zarówno w powiecie poznańskim (178 osoby/km²), jak i w Poznaniu (2114 osób/ km²). Na przestrzeni lat liczba mieszkańców w Luboniu sukcesywnie wzrasta.

Pod względem fizyczno - geograficznym Miasto Luboń położone jest w prowincji Nizy Środkowoeuropejskiego, podprowincji Pojezierza Południowo-bałtyckiego (315), w zasięgu makroregionu Pojezierze Wielkopolskie (315.5) w mezoregionie Poznański Przełom Warty (315.52) (Kondracki 2002).

Poznański Przełom Warty jest południkowym odcinkiem doliny Warty między Mosiną a Obornikami. Przełom Warty łączy pradoliny Warciańsko-Odrzańską i Toruńsko-Eberswaldzką. Według podziału geomorfologicznego Niziny Wielkopolskiej (Krygowski 1961) opracowywany obszar leży częściowo w regionie Wysoczyzny Poznańskiej (VIII₆), wschodnia część miasta położona jest w Poznańskim Przełomie Warty (B_{PPW}).

Obszar miasta Luboń charakteryzuje się łagodnym nachyleniem terenu. W zachodniej części gminy w granicach wysoczyzny morenowej teren osiąga rzędne 85 m n.p.m., a następnie opada w

kierunku wschodnim osiągając wysokość 55 m n.p.m w obszarze terasy zalewowej. Nachylenie terenu związane jest z kierunkiem spływu wód w stadiale głównym zlodowacenia północnopolskiego w fazie leszczyńskiej.

Krajobraz miasta Luboń jest urozmaicony. Głównym czynnikiem decydującym w tym zakresie jest zróżnicowanie form użytkowania i pokrycia terenu. Wschodnia część miasta, to tereny przemysłowe oraz poprzemysłowe, skoncentrowane wzdłuż ulicy Armii Poznań. We wschodniej części Miasta, nad brzegiem rzeki Warty znajduje się jedyny w mieście kompleks leśny o powierzchni 53,2 ha. Lesistość gminy wynosi 4,44 %, w porównaniu z średnią lesistością powiatu 22,2% , co jest wartością bardzo małą.

W poniższej tabeli przedstawiono zmiany użytkowania terenów (w % powierzchni) w gminie Luboń w latach 2005-2011.

Tabela 1. Zmiany użytkowania terenów w latach 2005-2011.

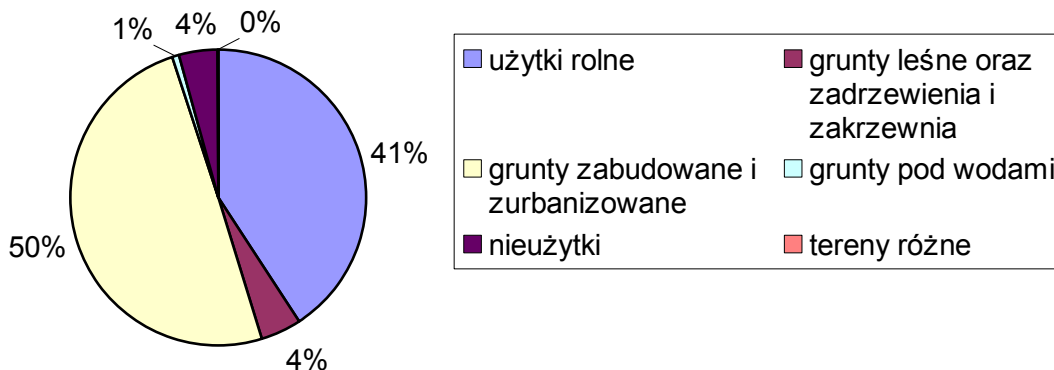
użytkowanie gruntów (%)	2005	2006	2007	2008	2009	2010	2011
użytki rolne	43,45	44,93	44,19	43,75	43,15	41,30	40,78
las	4,22	4,22	4,52	4,44	4,44	4,44	4,44
wody	0,74	0,74	0,81	0,81	0,74	0,74	0,74
tereny komunikacyjne	10,81	10,88	10,95	10,95	11,03	13,77	13,77
tereny osiedlowe (zabudowane)	34,86	33,31	34,20	34,86	35,46	35,38	35,97
nieużytki	5,92	5,92	5,33	5,18	5,18	4,37	4,29

Źródło: Opracowanie własne na podstawie danych pochodzących z Powiatowego Ośrodka Dokumentacji Geodezyjnej i Kartograficznej

W mieście Luboń zaznacza się wyraźna tendencja przyrostu terenów zabudowanych zwłaszcza terenów osiedlowych i związany z tym proporcjonalny spadek terenów użytkowanych rolniczo.

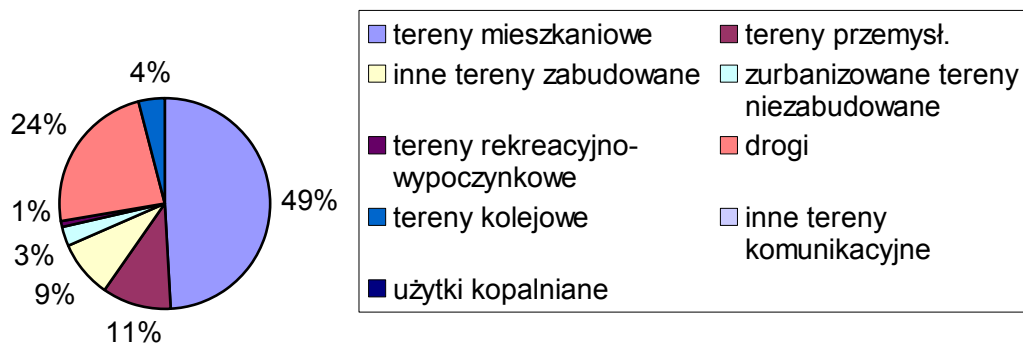
Ryc. 2. Użytkowanie gruntów w mieście Luboń na dzień 01.01.2012 r. (wg. Głównego Urzędu Geodezji i Kartografii w Warszawie)

Struktura użytkowania gruntów



Jak wynika z powyższego, Miasto Luboń jest obszarem silnie zurbanizowanym. Tereny zabudowane i zurbanizowane stanowią ok. 50 % wszystkich terenów w mieście.

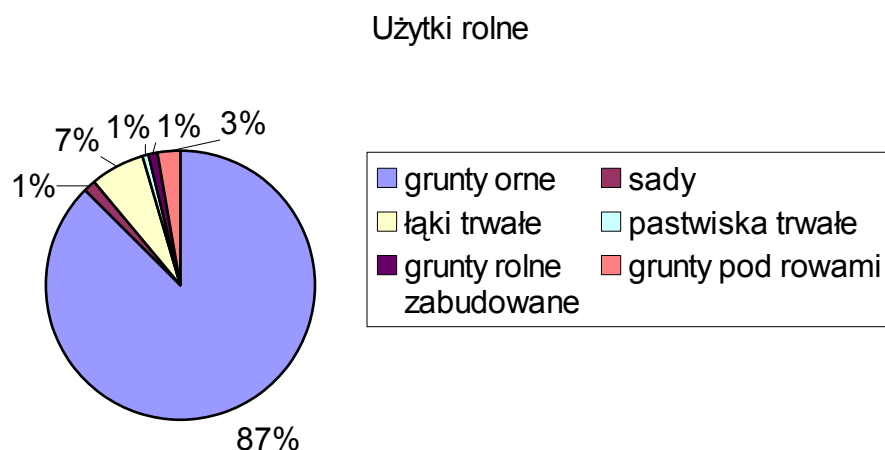
Grunty zabudowane i zurbanizowane



Ryc.3. Zagospodarowanie gruntów zabudowanych i zurbanizowanych

Wśród terenów zabudowanych i zurbanizowanych około połowę stanowią tereny zajęte pod budownictwo mieszkaniowe jedno i wielorodzinne. Znaczną część, bo około 24% zajmują tereny zajęte pod drogi.

Ryc. 4. Użytkowanie gruntów rolnych



Wśród użytków rolnych największą grupę, bo liczącą ok. 87% stanowią grunty orne. Ich szczególna koncentracja występuje w południowo-zachodniej części miasta.

Grunty rolne, określane w ewidencji jako użytki rolne, podlegają prawnej ochronie na mocy ustawy o ochronie gruntów rolnych i leśnych z dnia 3 lutego 1995 r. Nowelizacja powyższej ustawy z dnia 19 grudnia 2008 r. wprowadziła od dnia 1 stycznia 2009 r. wykorzystanie gruntu rolnego położonego w obrębie miasta na cele nierolnicze na podstawie miejscowego planu zagospodarowania przestrzennego.

Miasto Luboń, podobnie, jak powiat poznański charakteryzuje się słabymi glebami. Ok. 95%, stanowią gleby klas IV - VI RZ.

Dla produkcji rolniczej, z uwagi na jej charakter biologiczny ważną rolę odgrywają warunki przyrodnicze. Największy wpływ na rozwój rolnictwa mają klimat, rzeźba terenu, stosunki wodne oraz gleby. Oceniając przydatność gleb do określonych upraw wyznaczono kompleksy przydatności rolniczej, tzw. kompleksy glebowo-rolnicze. Są to zespoły gleb, cechujące się podobnymi właściwościami rolniczymi oraz podobnym użytkowaniem. Typy siedliskowe rolniczej przestrzeni produkcyjnej wyodrębniono uwzględniając m.in. właściwości gleb (w tym ich typ, cechy fizyczne i chemiczne, stopień trudności uprawy, czy też stopień zagrożenia erozją)². Na terenie miasta występuje dominacja kompleksów przydatności rolniczej żytnich, tj. żytni bardzo dobry, żytni słaby oraz żytni bardzo słaby.

2.2. Zasoby wodne

2.2.1 Wody podziemne

Miasto Luboń znajduje się w zasięgu dwóch jednostek hydrogeologicznych: trzeciorzędowej oraz czwartorzędowej. Jednostka trzeciorzędowa wydzielona w poziomie mioceniowym zbudowana z

² Studium uwarunkowań rozwoju przestrzennego Aglomeracji Poznańskiej

piasków, głównie drobnoziarnistych i mułkowatych o miąższości od kilkunastu do 80 m, występujących na głębokościach od 50 do około 150 m p.p.t., pod słabo przepuszczalnym nakładem glin morenowych czwartorzędu oraz kompleksem łów poznańskich, o charakterze słabo przepuszczalnym. Średni współczynnik filtracji wynosi 4-5 m/dobę, a średnia przewodność piętra wodonośnego wynosi 140-150 m²/dobę.

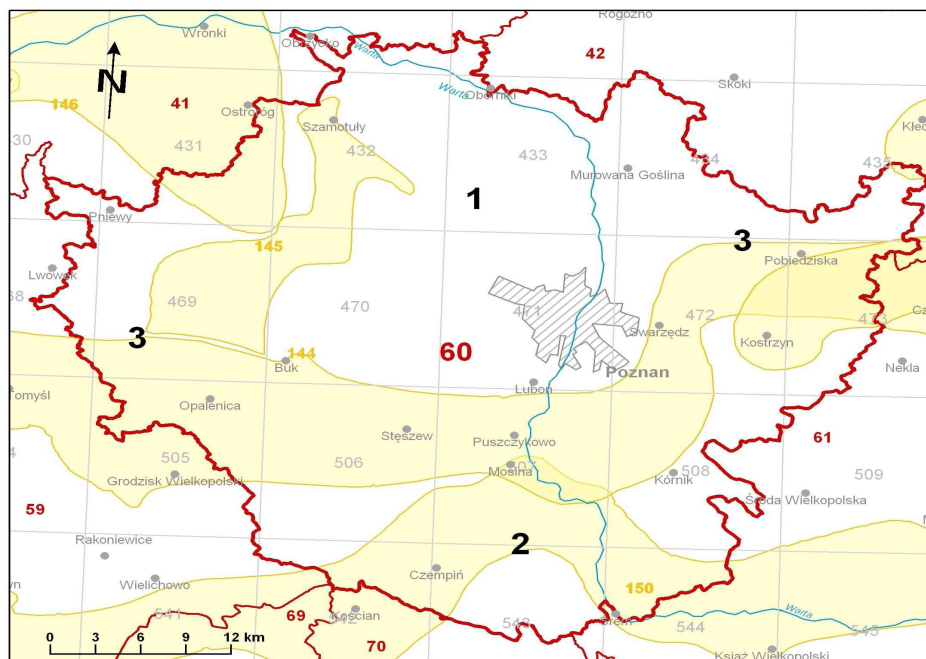
Czwartorzędowa jednostka o powierzchni 7 km², obejmuje odcinek rzeki Warty, w rejonie Dębiny. Zbiornik wód podziemnych o szerokości 1100 m, wypełniony został osadami czwartorzędowymi składającymi się z dwóch serii wiekowych: holocenińskiej i plejstocenińskiej. Miąższość tych osadów nie przekracza 20 m. Osady holocenijskie sięgają do głębokości 4-8 m od powierzchni terenu, miejscami sięgają 10 m, są to zazwyczaj piaski. Osady plejstocenijskie zalegają w spągowej części zbiornika wodonośnego. Zbudowane zostały z piasków średnio i gruboziarnistych. Współczynnik filtracji waha się od 1 do około 80 m/dobę, a wodoprzewodność od 100-1000 m²/dobę, najczęściej 400 m²/dobę.

Na północ od Lubonia, w dolinie rzeki Warty występuje ujęcie „Dębina” o wydajności 60 000 m³/d. Jest to infiltracyjne ujęcie wody, przepompowujące wodę z rzeki Warty do stawów infiltracyjnych oraz naturalnych. Studnie wiercone ujmuje warstwę wodonośną z głębokości od 10 do 20 metrów. Decyzją (OS-6210-15/99/2000-GW) Prezydenta Miasta Poznania z dnia 17 kwietnia 2000 roku dla powyższego ujęcia ustanowiono strefę ochronną. Strefa ta w granicach administracyjnych miasta Lubonia obejmuje teren ochrony bezpośredniej oraz teren ochrony pośredniej – 52 ha i wyznacza zakazy obowiązujące w strefie oraz nakazy, których należy przestrzegać.

Głębokość występowania wód podziemnych związana jest z ukształtowaniem terenu. Ze względu na dość znaczne zróżnicowanie hipsometryczne obszaru miasta Luboń, obserwuje się również duże różnice w występowaniu wód podziemnych pierwszego poziomu. Na głębokości poniżej 5 m wody podziemne występują na terenach wysoczyzny w zachodniej części miasta. W znacznej części miasta występowanie wód podziemnych sięga średnio 3 m p.p.t., natomiast na obszarze położonym najniżej, tj. w rejonie Warty wody podziemne zalegają płytko i sięgają głębokości 1 m p.p.t.

Na południu miasta znajduje się strefa najwyższej ochrony wód podziemnych tj. Wielkopolska Dolina Kopalna. Zaliczona jest do głównych zbiorników wód podziemnych w Polsce (GZWP) objętych szczególną ochroną. Podstawowe zasoby wód podziemnych Lubonia należą do Głównego Zbiornika Wód Podziemnych GZWP nr 144, tzw. Wielkopolskiej Doliny Kopalnej. Wody podziemne ze względu na ich znaczenie jako podstawowego źródła wody do picia oraz zagrożenie spowodowane działalnością człowieka od roku 1991 objęte zostały państwowym monitoringiem środowiska. Z informacji WIOŚ wynika, że w roku 2003 w 57% punktów pomiarowych sieci monitoringu krajowego wody GZWP 144 wskazywały klasę czystości Ib, natomiast badania w ramach regionalnej sieci wykazały w 78% pomiarów klasę czystości III.

Ryc 5. Zasięg GZWP 144



Zgodnie z definicją podaną w Ramowej Dyrektywie Wodnej, jednolite części wód podziemnych JCWPd - (groundwater bodies) obejmują te wody podziemne, które występują w warstwach wodonośnych o porowatości i przepuszczalności, umożliwiających pobór znaczący w zaopatrzeniu ludności w wodę lub przepływ o natężeniu znaczącym dla kształtowania pożądanego stanu wód powierzchniowych i ekosystemów lądowych.

Znaczący przepływ wód podziemnych wg RDW jest to taki przepływ, którego nie osiągnięcie na granicy JCWPd z wodami powierzchniowymi lub z ekosystemem lądowym powodowałoby znaczące pogorszenie ekologicznej lub chemicznej jakości wód powierzchniowych lub znaczną szkodę dla bezpośrednio zależnego od wód podziemnych ekosystemu lądowego. Pobór wód podziemnych znaczący w zaopatrzeniu ludności w wodę do spożycia jest to pobór wynoszący średnio ponad 10 m³/d albo pobór zaopatrujący co najmniej 50 osób. Na terenie województwa wielkopolskiego wyznaczono 18 JCWPd z czego 14 w rejonie Warty, w rejonie działania Regionalnego Zarządu Gospodarki Wodnej w Poznaniu. Trzy z nich oceniono jako zagrożone nieosiągnięciem dobrego stanu, a ich położenie odpowiada rozmieszczeniu obszarów szczególnie narażonych na zanieczyszczenia związkami azotu ze źródeł rolniczych. Wśród nich znajduje się JCWPd nr 62, w granicach której znajduje się miasto Luboń. Badania jakości wód podziemnych prowadzone są przez Państwowy Instytut Geologiczny w Warszawie na zlecenie Głównego Inspektoratu Ochrony Środowiska w Warszawie. Na terenie Miasta Luboń nie zlokalizowano punktu pomiarowego. Punkt monitoringu regionalnej sieci zlokalizowany w odległości najbliższej miasta Luboń, to Stacja Ekologiczna Uniwersytetu im. Adama Mickiewicza w Poznaniu. Monitorowane są w nim wody piętra czwartorzędowego (z głębokości 37 m).

2.2.2. Wody powierzchniowe

Zgodnie z ustawą z dnia 18 lipca 2001 r. – Prawo wodne oraz rozporządzeniem Rady Ministrów z dnia 10 grudnia 2002 r. w sprawie przebiegu granic obszarów dorzeczy, przyporządkowania zbiorników wód podziemnych do właściwych obszarów dorzeczy, utworzenia regionalnych zarządów gospodarki wodnej oraz podziału obszarów dorzeczy na regiony wodne (Dz. U. Nr 232, poz. 1953 z późn. zm.) obszar Polski podzielony został na dorzecza oraz regiony wodne. Miasto Luboń położone jest w rejonie Warty dorzeczu Odry. W przebiegu głównych cieków odwadniających dominuje kierunek południowo - wschodni, który jest równoważny z ogólnym kierunkiem spływu wód lodowcowych. Głównym elementem sieci hydrograficznej regionu jest rzeka Warta stanowiąc jednocześnie wschodnią granicę miasta Luboń. Rzeka Warta jest rzeka przepływającą przez Luboń z południa na północ na odcinku o długości ok. 3 km. Cała Warta posiada długość 808,2 km i powierzchnię zlewni 54528,7 km² (Gołdyn i in. 1996), szerokości koryta od 50 do 250 m. Koryto rzeki Warty na terenie miasta Luboń charakteryzuje się dwoma wyraźnymi meandrami. Warta jest rzeką jedno korytową, ze zmienną szerokością doliny od około 50 do 250 m i szerokimi terasami zalewowymi. Obszar miasta Luboń odwadniany jest przez Strumień Junikowski z dopływami Kotówki i Żabinki oraz Bociankę. W południowowschodniej części miasta, w obrębie terasy zalewowej znajdują się starorzecza (warciska) - Kocie Doły i Kocie Dołki, które powstały na skutek odcięcia zakola rzeczno od Koryta. Zasilane są wodami przepływowymi (przy wysokich stanach Warty), opadowymi i gruntowymi.

Na terenie Miasta Luboń wyznaczono 2 jednolite części wód powierzchniowych (JCW):

- Potok Junikowski
- Warta od Kopli do Cybiny

Stan czystości wód rzeki Warty i Potoku Junikowskiego jest regularnie badany w ramach monitoringu regionalnego prowadzonego przez WIOŚ. W ramach monitoringu operacyjnego w roku 2010 w punkcie pomiarowo-kontrolnym badano Potok Junikowski - Luboń, natomiast rzeka Warta badana była w roku 2011 w punkcie pomiarowo-kontrolnym Warta – Poznań, most Św. Rocha.

Tabela 2. Wyniki badań potencjału ekologicznego wód w punkcie pomiarowo-kontrolnym Potok Junikowski - Luboń na podstawie wyników badań z roku 2010

L.p.	Wskaźnik jakości wody	Jednostka miary	Liczba prób	Minimum	Maximum	Średnia roczna	Klasa wskaźnika jakości wód
1.	Temperatura wody	°C	10	1,0	18,0	10,2	I
2.	Odczyn	pH	10	7,6	8,1	7,9	I
3.	Tlen rozpuszczony	mg O ₂ /l	10	4,6	10,7	7,78	poniżej stanu dobrego

4.	BZT ₅	mg O ₂ /l	10	2,25	7,7	4,2	poniżej stanu dobrego
5.	Ogólny węgiel organiczny	mg C/	10	7,04	12,0	9,496	II
6.	Azot amonowy	mg NNH ₄ /l	10	0,149	0,975	0,39	II
7.	Azot Kjeldahla	mg N/l	10	1,091	2,718	1,796	poniżej stanu dobrego
8.	Azot azotanowy	mg NNO ₃ /l	10	0,041	0,089	0,061	I
9.	Azot ogólny	mg N/l	10	3,207	6,278	4,919	II
10.	Fosfor ogólny	mg P/	10	0,012	0,501	0,150	poniżej stanu dobrego
11.	Przewodność w 20°C	μS/cm	10	624	1152	942	II
12.	Fitobentos (Indeks okrzemkowy)	indeks	1	0,251	0,251	-	IV

Źródło: opracowanie własne a podstawie danych z WIOŚ Poznań

Według oceny za rok 2010 wykonanej w oparciu o rozporządzenie Ministra Środowiska z dnia 20 sierpnia 2008 r. w sprawie sposobu kwalifikacji jednolitych części wód powierzchniowych (Dz. U. Nr 162, poz. 1008) stwierdzono słaby potencjał ekologiczny dla Potoku Junikowskiego. O ocenie zdecydował element biologiczny: fitobentos w IV klasie.

Tabela 3. Wyniki badań potencjału ekologicznego wód w punkcie pomiarowo-kontrolnym Warta Poznań, most Św. Rocha na podstawie wyników badań z roku 2011

L.p.	Wskaźnik jakości wody	Jednostka miary	Liczba prób	Minimum	Maximum	Średnia roczna	Klasa wskaźnika jakości wód
1.	Fitoplankton (IFPL)	indeks	3	-	-	obliczony indeks 0,56	III
2.	Temperatura wody	°C	12	1	18	10,3	I
3.	Tlen rozpuszczony	mg O ₂ /l	12	6,6	11,7	9,24	I
4.	BZT ₅	mg O ₂ /l	11	0,75	3,7	1,96	I
5.	Ogólny węgiel organiczny	mg C/	12	4,75	12,64	8,68	I
6.	Przewodność w 20 °C	μS/cm	12	520	656	575,1	I
7.	Twardość ogólna	mg CaCO ₃ /l	12	200	296	242,75	I
8.	Odczyn	pH	12	7,9	8,7	7,9-8,7	II
9.	Azot	mg NNH ₄ /l	12	0,066	0,584	0,285	I

	amonowy						
10.	Azot Kjeldahla	mg N/l	11	0,616	2,494	1,731	II
11.	Azot azotanowy	mg NNO ₃ /l	12	0,109	6,437	2,602	II
12.	Azot ogólny	mg N/l	12	1,319	8,244	4,75	I
13.	Fosforany	mg PO ₄ /l	12	0,0122	0,327	0,117	I
14.	Fosfor ogólny	mg P/l	12	0,062	0,229	0,14	I

Źródło: opracowanie własne a podstawie danych z WIOS Poznań

Według wstępnej oceny stanu wód za rok 2011 wykonanej w oparciu o rozporządzenie Ministra Środowiska z dnia 9 listopada 2011 r. w sprawie sposobu kwalifikacji stanu jednolitych części wód powierzchniowych oraz środowiskowych norm jakości dla substancji priorytetowych (Dz. U. Nr 257, poz. 1545) stwierdzono umiarkowany potencjał ekologiczny. O ocenie zdecydował fitoplankton w III klasie, natomiast elementy fizykochemiczne nie przekroczyły wartości granicznej z rozporządzenia dla potencjału dobrego.

Ze względu na słabo rozbudowaną sieć hydrograficzną występującą na terenie miasta, obszar powinien być szczególnie chroniony przed infiltracją zanieczyszczeń do gleb oraz przedostawaniem się zanieczyszczeń do cieków wodnych. Rozbudowa infrastruktury wodno - kanalizacyjnej jest głównym czynnikiem, który przyczynia się do eliminacji tych niekorzystnych zjawisk.

Głównymi przyczynami zanieczyszczeń wód powierzchniowych i podziemnych jest nieuporządkowana gospodarka ściekami socjalno-bytowymi (brak systemów oczyszczania ścieków komunalnych we wszystkich gospodarstwach) przy bliskim 100% zwodociągowaniu miasta. Przyczyną złej jakości wód są również zanieczyszczenia obszarowe, które pochodzą głównie z zanieczyszczonych wód opadowych i ścieków opadowych. Zanieczyszczenia zawarte w wodach opadowych uwarunkowane są po części zanieczyszczeniem atmosfery. Tlenki węgla, siarki i azotu przekształcają się częściowo w kwas siarkowy, kwas azotowy i obniżając pH pary wodnej w atmosferze tworzą kwaśne deszcze, przy czym emisja zanieczyszczeń z danej strefy wcale nie decyduje o jakości wód opadowych na danym terenie. Wody opadowe zawierają znaczne ilości metali ciężkich wynoszonych z atmosfery. Odprowadzanie wód i ścieków opadowych bez oczyszczania, jak to ma dotąd miejsce w Luboniu powoduje degradację bezpośrednich odbiorników wód opadowych.

Zagrożenie podtopieniami i powodzią zależy od parametrów zlewni i stopnia jej zalesienia oraz od możliwości retencjonowania wody w zbiornikach wodnych, starorzeczach, kanałach i rowach. Na terenie miasta Luboń brak jest zbiorników retencyjnych, ich rolę po części spełnia starorzecze Warty, a z cieków wodnych wyłącznie rzeka Warta posiada wybudowane wały przeciwpowodziowe.

Poprawa zabezpieczenia przed podtopieniami oraz powodzią terenu miasta Luboń przewidziana

została w niniejszym Programie poprzez opracowanie oraz wdrożenie w życie „*Koncepcji uregulowania gospodarki wodami opadowymi ciążącymi do zlewni cieków Bocianka, Żabinka, Strumień Junikowski, Kotówka*” oraz poprzez zaplanowaną budowę zbiornika retencyjnego. W celach prewencyjnych niezbędna jest realizacja prac melioracyjnych oraz odpowiednie utrzymanie cieków wodnych znajdujących się na terenie Miasta Luboń.

2.3. Powietrze i jego ochrona

Celem ochrony powietrza jest, określone przepisami *Prawa ochrony środowiska*, zapewnienie jak najlepszej jego jakości poprzez prowadzenie działań zmierzających do zmniejszenia stężeń do dopuszczalnego poziomu, względnie utrzymania ich na poziomie dopuszczalnych wartości.

Pyły i zanieczyszczenia gazowe są podstawowymi grupami zanieczyszczeń powietrza. Do zanieczyszczeń mających wpływ na stan sanitarny powietrza na terenie miasta Luboń należy zaliczyć:

- **dwutlenek węgla (CO₂)** powstaje w trakcie spalania paliw. Nie jest toksyczny, ale jego zawartość w atmosferze jest jedną z przyczyn ocieplania się klimatu, stanowiąc ponad 50% składu gazów powodujących ten efekt
- **tlenek węgla (CO)** powstaje w wyniku niepełnego spalania węgla i jest gazem toksycznym o oddziaływaniu istotnym zwłaszcza lokalnie
- **dwutlenek siarki (SO₂)** do atmosfery przedostaje się w procesie spalania paliw (węgla brunatnego i kamiennego). Jest gazem toksycznym, który w procesach utleniania i reakcji z wodą tworzy kwas siarkowy (H₂SO₄) będący przyczyną kwaśnych deszczy
- **tlenki azotu (NO_x)** to gazy będące produktem wysokotemperaturowych procesów spalania paliw. Podobnie jak tlenki siarki wpływają negatywnie na organizmy żywe i biorą udział w powstawaniu kwaśnych deszczy. Stanowią ponadto dużą część zanieczyszczeń motoryzacyjnych i przyczyniają się do powstawania smogu
- **pyły** będąc pozostałościami niepełnego procesu spalania paliw emitowanych w głównej mierze przez przemysł oraz motoryzację, w różnym stopniu stanowią zagrożenie dla środowiska. Pierwiastkami o wysokim stopniu zagrożenia wchodzącymi w ich skład są: ołów, rtęć, kobalt, miedź, chrom, cyna i cynk. Ze względu na swoje właściwości metale te są zagrożeniem dla żywych organizmów i środowiska abiotycznego,
- **węglowodory** są produktami przetwarzania ropy naftowej oraz węgla. Należą do związków toksycznych posiadających właściwości kancerogenne. Do najczęściej spotykanych należy benzo--piren, pochodzący ze spalania węgla,
- **metan** jest gazem powstającym tak w procesach naturalnych jak i antropogenicznych. Należy do głównych składników biogazu. W zależności od warunków może być nietoksyczny lub łatwopalny. Znaczącymi, antropogenicznymi źródłami metanu są

wysypiska odpadów gdzie stanowi od 40 do 60% objętości wszystkich powstających gazów.

Powyższe zanieczyszczenia trafiając do atmosfery, ulegają dalszym przemianom oraz zjawisku „synergizmu” tj. sumowania oddziaływań i w konsekwencji potęgowania efektu końcowego.

Do najważniejszych niekorzystnych zjawisk powodujących konieczność podejmowania działań w zakresie ochrony powietrza przed zanieczyszczeniami na terenie miasta Luboń zaliczyć należy:

- emisję zorganizowaną pochodzącą ze źródeł punktowych, liniowych i powierzchniowych (przemysłu, usług, lokalnych kotłowni i ogrzewania budynków mieszkalnych tzw. emisja niska),
- emisję niezorganizowaną tzn. emisję zanieczyszczeń wprowadzanych do powietrza bez pośrednictwa przeznaczonych do tego celu środków technicznych (np. lakierowanie, spawanie, wypalanie traw),
- emisję niezorganizowaną ze źródeł liniowych i powierzchniowych (drogi, parkingi).

Ocenę jakości stanu powietrza, którą dokonuje inspekcja ochrony środowiska przeprowadza się z uwzględnieniem dwóch grup kryteriów: ustanowionych ze względu na ochronę zdrowia ludzi oraz ze względu na ochronę roślin. Zgodnie z obowiązującymi przepisami wynikiem oceny, zarówno pod kątem kryteriów ochrony zdrowia ludzi, jak i ochrony roślin, dla wszystkich substancji, które podlegają ocenie powinno być zaliczenie strefy (miasto Luboń, zgodnie z podziałem kraju na strefy znajduje się w strefie wielkopolskiej) do jednej z poniższych klas:

- do klasy A – jeżeli stężenia zanieczyszczenia na terenie strefy nie przekraczają odpowiednich poziomów dopuszczalnych, poziomów docelowych
- do klasy B – jeżeli stężenia zanieczyszczeń na terenie strefy przekraczają poziomy dopuszczalne, lecz nie przekraczają poziomów dopuszczalnych powiększonych o margines tolerancji
- do klasy C – jeżeli stężenia zanieczyszczeń na terenie strefy przekraczają poziomy dopuszczalne powiększone o margines tolerancji, a w przypadku gdy margines tolerancji nie jest określony – poziomy dopuszczalne, poziomy docelowe.

W roku 2011 na terenie Lubonia przeprowadzono badania stężeń benzenu metodą pasywną – metodą wskaźnikową, polegającą na miesięcznej ekspozycji specjalnie przygotowanych próbników zawieszonych na wysokości około 2 m.

Do oceny jakości powietrza pod kątem ochrony zdrowia wykorzystano pomiary wykonywane metodą automatyczną, manualną i pasywną. Wartości otrzymane w roku 2011 w odniesieniu do poziomów dopuszczalnych, poziomów docelowych i poziomu celu długoterminowego, pozwoliły na niższą kwalifikację:

- do klasy A, Luboń, będący składową strefy wielkopolskiej, zaklasyfikowano dla: dwutlenku siarki, dwutlenku azotu, tlenku węgla, benzenu oraz metali oznaczanych w pyłe PM10

- do klasy B zakwalifikowano strefę ze względu na wynik oceny pyłu PM_{2,5}, którego stężenie średnie dla roku nie przekroczyło poziomu dopuszczalnego powiększonego o margines tolerancji
- do klasy C zakwalifikowano strefę ze względu na wynik oceny ozonu, pyłu PM₁₀ i benzo(a)piranu.

Tabela 4. Klasy stref dla poszczególnych zanieczyszczeń w roku 2011 z uwzględnieniem kryteriów ustanowionych w celu ochrony zdrowia

Nazwa strefy	Symbol klasy dla poszczególnych substancji											
	NO ₂	SO ₂	CO	C ₆ H ₆	PYŁ PM _{2,5}	PYŁ PM ₁₀	BaP	As	Cd	Ni	Pb	O ₃
Strefa wielkopolska	A	A	A	A	B	C	C	A	A	A	A	C

Tabela 5. Klasy stref dla poszczególnych zanieczyszczeń w roku 2011 z uwzględnieniem kryteriów ustanowionych w celu ochrony roślin

Nazwa strefy	Symbol klasy dla poszczególnych zanieczyszczeń		
	SO	NO _x	O ₃
strefa wielkopolska	A	A	C

W opinii Wojewódzkiego Inspektora Ochrony Środowiska w Poznaniu, zaliczenie strefy wielkopolskiej do klasy A oznacza, że jakość powietrza atmosferycznego na jej obszarze jest zadowalająca, otrzymane stężenia nie przekraczają poziomu dopuszczalnego określonego w rozporządzeniu Ministra Środowiska z dnia 03 marca 2008 r., w sprawie poziomów niektórych substancji w powietrzu (Dz. U. Nr 47, poz. 281). Przedsięwzięcia podejmowane w przyszłości na obszarze strefy nie mogą wpłynąć na pogorszenie stopnia jakości powietrza atmosferycznego. Na obszarze strefy powinny być prowadzone działania na rzecz utrzymania jakości powietrza lub jego poprawy.

Ze względu na to, iż dla pyłu PM_{2,5} obowiązuje margines tolerancji strefę zakwalifikowano do klasy B, gdzie istnieje obowiązek określenia przyczyny przekroczeń poziomu dopuszczalnego.

Zaliczenie strefy do klasy C skutkuje koniecznością przeprowadzania działań badawczych ze względu na pył PM₁₀ oraz jeżeli jest to technicznie możliwe i uzasadnione ekonomicznie dla ozonu i benzo(a)piranu.

Na terenie miasta Luboń do podmiotów stwarzających największe uciążliwości dla atmosfery zaliczyć należy: zakład LUVENA S.A.; ciepłownię przy Spółdzielni Mieszkaniowej oraz autostradę.

Potencjalnymi źródłami zanieczyszczeń są również stacje paliw, zakłady świadczące usługi transportowe i inne. Są to lokalne punktowe źródła zanieczyszczeń atmosfery, nie mające jednak znaczącego wpływu na stan czystości powietrza.

Źródłem emisji istotnych zanieczyszczeń do środowiska, zagrażających jego walorom, a także

zdrowiu człowieka jest transport. Do głównych zanieczyszczeń zaliczyć możemy emisję gazów takich jak: tlenki azotu i węgla, dwutlenek węgla i węglowodory aromatyczne oraz emisję pyłów zawierających związki ołowiu, kadmu, niklu i miedzi. Emisję komunikacyjną charakteryzuje stosunkowo duże stężenie tlenków węgla, węglowodorów lotnych oraz tlenków azotu, koncentracja zanieczyszczeń wzdłuż szlaków komunikacyjnych oraz nierównomierność występowania, zależna od natężenia ruchu. Poziom tej emisji kształtuje stan techniczny i praca silników pojazdów, rodzaj i stan nawierzchni jezdnej, rodzaj użytego paliwa oraz płynność ruchu drogowego.

Przez obszar miasta Luboń przebiegają ważne szlaki komunikacyjne. Z zachodu na wschód przebiega autostrada A-2, ze zjazdem (węzeł Poznań Dębina) zlokalizowanym w granicach administracyjnych miasta. Z północy na południe przez miasto przebiega linia kolejowa E-59 relacji Poznań-Wrocław oraz droga wojewódzka nr 430 łącząca Poznań z Mosiną.

Najintensywniejszy ruch drogowy na obszarze miasta odbywa się na autostradzie A2, drodze wojewódzkiej nr 430 oraz na ciągu komunikacyjnym biegnącym z południa na północ ul. Sobieskiego, - ul. Żabikowska. Są to trasy o dużym nasileniu ruchu stwarzającym uciążliwość dla terenów przylegających. Znaczący wzrost motoryzacji na przestrzeni ostatnich lat oraz stale zwiększająca się liczba mieszkańców miasta przyczyniły się do wzmożonego ruchu na lubońskich drogach. W związku z powyższym sieć dróg na terenie miasta jest niewystarczająca.

Intensyfikacja ruchu drogowego powoduje podejmowanie działań zmierzających do modernizacji istniejących ulic oraz do poszukiwania i realizacji nowych rozwiązań w zakresie układu uliczno-drogowego.

W mieście podejmowane są działania zmierzające do zapewnienia mieszkańcom możliwości przejazdu transportem publicznym, a przy tym zwiększenie popularności transportu zbiorowego.

Od dnia 1 października 2011 r. system komunikacji autobusowej miasta Luboń, gminy Komorniki i miasta Poznania został całkowicie zintegrowany. Wszystkie linie komunikacji miasta Luboń (obsługiwane przez Przedsiębiorstwo Transportowe Translub) oraz 2 linie obsługiwane przez ZUK Komorniki zostały włączone do komunikacji miejskiej Miasta Poznania. Oznacza to, że na liniach obowiązuje jedna strefa biletowa na przejazdy z Lubonia do Poznania i na terenie Poznania.

Dodatkowo w latach 2011-2012 miasto Luboń zakupiło 6 nowych autobusów komunikacji miejskiej Solaris urbino 12.

W ostatnich latach również szczególną uwagę zwrócono na rozwój ścieżek rowerowych w mieście Luboń. Wybudowano ścieżkę rowerową wzdłuż starorzecza Warty - Kocich Dołów, a także ścieżkę wzdłuż nowo wybudowanej drogi Polnej-Poznańskiej.

Brak jest danych dotyczących wielkości emisji substancji szkodliwych do atmosfery pochodzących z transportu. Komunikacja ma jednak znaczący wpływ na jakość i stan powietrza na terenie miasta. Szkodliwe substancje pochodzące ze spalania paliw stanowią źródło zanieczyszczenia zarówno powietrza, jak i gleb, a w konsekwencji również wód wskutek wymywania zanieczyszczeń

z powierzchni gruntu.

Poza emisją przemysłową i komunikacyjną, istotny wpływ na stan sanitarny powietrza wywiera emisja zanieczyszczeń z małych lokalnych kotłowni węglowych i indywidualnych palenisk domowych, w których nadal głównym nośnikiem grzewczym jest węgiel kamienny, często o dużej zawartości siarki i niekorzystnych parametrach grzewczych. Emisja „niska” nadal stanowi znaczące źródło zanieczyszczeń powietrza.

Na terenie miasta istnieje jeden system ciepłowniczy. Spółdzielnia mieszkaniowa „Luboniana” wyposażona jest we własną ciepłownię, zasilającą własne budynki oraz kilku innych odbiorców będących w zasięgu jej sieci. Wszystkie budynki spółdzielni ogrzewane są z centralnej kotłowni. Kotłownia wyposażona jest w 3 kotły, a łączna zainstalowana moc w osiedlowej kotłowni wynosi 14,54 MW. Ciepłownia zaopatruje również w ciepło obiekty zlokalizowane na terenie spółdzielni m.in. Szkołę Podstawową nr 2 oraz przedszkole. Inne budynki wielorodzinne budowane przez deweloperów wyposażone są w kotłownie gazowe zlokalizowane w budynku i zasilające w ciepło wszystkie lokale. Domy jednorodzinne ogrzewane są indywidualnymi systemami grzewczymi. Część gospodarstw posiada jednocześnie dwa systemy grzewcze (co węglowe i gazowe). Pozostałe systemy ogrzewania: olejowe, gaz płynny oraz ogrzewanie elektryczne szacowane są na kilkanaście instalacji. Na terenie miasta Luboń istnieje sieć gazownicza. Odbiorcy w Luboniu są zasilani gazem ziemnym zaazotowanym Gz-50. Pomimo 7 918 istniejących przyłączy gazowych do budynków, jedynie 5226 z nich korzysta z gazu ziemnego do celów grzewczych, co stanowi zaledwie 57,2% wszystkich mieszkań w mieście. Wśród odbiorców indywidualnych następuje systematyczny przyrost liczby odbiorców gazu, natomiast liczba czynnych przyłączy do budynków niemieszkalnych nieznacznie maleje³.

Ze względu na brak monitoringu i inwentaryzacji źródeł oraz wielkości emisji oraz dokładnych danych o rodzaju i ilościach stosowanych paliw, niezwykle trudne jest oszacowanie wpływu palenisk domowych na stan powietrza atmosferycznego na terenie miasta Luboń.

W roku 2003 na terenie kraju rozpoczęto realizację programu, którego celem jest usunięcie stosowanych od wielu lat wyrobów zawierających azbest. Realizacja programu przewidziana jest na lata 2003 - 2032, tak aby z terenu Polski całkowicie usunąć wyroby zawierające azbest w sposób niezagrażający zdrowiu i środowisku. Miasto Luboń posiada Program usuwania azbestu na terenie miasta Luboń, w którym zaplanowano działania na rzecz usuwania azbestu i wyrobów azbestowych stosowanych na terenie miasta Luboń w latach 2007 - 2032. Program wskazuje w celach i zadaniach priorytet bezpiecznego usuwania i unieszkodliwiania wyrobów zawierających azbest. Zawiera informacje o szacunkowych ilościach wyrobów zawierających azbest występujących na terenie miasta Luboń. Program wskazuje właściwe postępowanie przy użytkowaniu i usuwaniu wyrobów zawierających azbest aby uniknąć sytuacji np. niewłaściwego ich demontażu, a tym samym zagrożenia zdrowia ludzkiego. Brak inwentaryzacji wyrobów

³ Założenia do planu zaopatrzenia w ciepło, energię elektryczną i paliwa gazowe Miasta Luboń - 2009

zawierających azbest na terenie miasta powoduje, iż trudno oszacować ilości azbestu nadal znajdującego się w mieście Luboń.

2.4. Złóża surowców naturalnych

Na terenie miasta znajdują surowce pospolite, reprezentowane przez złoża kruszywa naturalnego. Tereny górnicze wyznaczone zostały na podstawie przepisów odrębnych i dotyczą złóż w południowo-wschodniej części miasta Luboń. Znajduje się tutaj 5 udokumentowanych złóż kruszywa. Są to:

- złożo „LUBOŃ I” - w eksploatacji
- złożo „LUBOŃ II” - w eksploatacji
- złożo „LUBOŃ III” - wyeksploatowane
- złożo „LUBOŃ IV” - częściowo zasypane masami ziemnymi, częściowo w eksploatacji
- złożo „LUBOŃ V” - wyeksploatowane.

Złóża będące w eksploatacji posiadają aktualne koncesje wydane przez właściwy organ. Wszystkie złoża posiadają decyzje rekultywacyjne. Dla złoża „Luboń I”, „Luboń II”, „Luboń III”, - decyzja Starostwa Powiatowego z dnia 30 czerwca 2000 r. - ustalająca rekreacyjno - wypoczynkowy kierunek rekultywacji gruntów, oraz decyzja z dnia 22 sierpnia 2011 r. - ustalająca kierunek rekultywacji specjalny dla gruntów terenu górniczego złoża „Luboń IV” oraz Luboń V”. Kierunek rekultywacji określa zakres i sposób rekultywacji pod kątem formy przyszłego zagospodarowania. Norma PN-G-07800:2002 określa pięć ogólnych kierunków rekultywacji:

- rolny: do zagospodarowania rolniczego, np. grunty orne, sady,
- leśny: do zagospodarowania leśnego, np. lasy produkcyjne, lasy ochronne,
- komunalny: do celów komunalnych, np. parki, obiekty sportowe,
- wodny: pod zbiorniki wodne oraz budowę tych zbiorników,
- specjalny: do zagospodarowania na inne cele niż na cel rekultywacji: rolnej, leśnej, komunalnej oraz wodnej.

Eksploatacja odkrywkowa surowców mineralnych przyczynia się do degradacji litosfery. Powoduje zmianę morfologii terenu oraz stosunków wodnych, a część zajmowanej powierzchni staje się nieużytkiem. Ponadto wyrobiska pozostawione bez rekultywacji stają się często miejscem nielegalnego składowania odpadów. Zgodnie z zasadą zrównoważonego rozwoju eksploatację złóż powinno prowadzić się w sposób racjonalny, powodujący jak najmniejsze zmiany w środowisku. Powstałe wyrobiska powinny zostać zrehabilitowane zgodnie z decyzjami oraz założeniami miejscowych planów zagospodarowania przestrzennego. Szczególną kontrolą powinna być objęta działalność górnicza występująca w strefach sąsiadujących z obszarami ochrony przyrody - sytuacja taka występuje w mieście Luboń.

2.5. Żywe zasoby przyrody i ich ochrona

Podział geobotaniczny Polski wg Matuszkiewicza, klasyfikuje gminę Luboń w Obszarze Europejskich Lasów Liściastych i Mieszanych, Prowincji Środkowoeuropejskiej, Podprowincji Środkowoeuropejskiej Właściwej, w Dziale Brandenbursko – Wielkopolskim, Krainie Notecko – Lubuskiej, Okręgu Poznańskim.

Potencjalna roślinność naturalna wg Matuszkiewicza (2008), to hipotetyczny stan roślinności, opisany fitosocjologicznymi jednostkami zbiorowisk roślinnych, jaki mógłby być osiągnięty na drodze naturalnej sukcesji pierwotnej lub wtórnej, gdyby oddziaływania człowieka zostały wyeliminowane a właściwa dla danego regionu roślinność mogła w pełni wykorzystać możliwości stwarzane przez zróżnicowane siedliska. Siedliska borowe zajmują głównie gleby bielcowe. Są to głównie zbiorowiska środkowoeuropejskiego boru sosnowego (*Leucobryo-Pinetum*). W Wielkopolsce duże obszary, szczególnie w części południowej i środkowej zajmują wielogatunkowe lasy liściaste szczególnie grądy środkowoeuropejskie (*Galio silvatici-Carpinetum*). Siedliska dogodne dla bogatego w gatunki zespołu świetlistej dąbrowy (*Potentillo albae-Quercetum*), wykształcają się na pagórkach morenowych, zboczach jezior i rzek oraz na ozach. Zbiorowiska azonalne (łągi) związane są z dolinami rzek i obniżeniami terenu. Dolina Warty stanowi siedlisko łągu wierzbowo – topolowego (*Salicetum albo-fargilis*), pozostałe doliny (m.in. Strumienia Junikowskiego) i rynny jeziorne stanowią siedliska łągów jesionowo – olszowych (*Circaeo-Alnetum*) i łągów jesionowo – wiązowych (*Fraxino-Ulmetum*). Zbiorowiska nieleśne, takie jak murawy kserotermiczne, wykształcające się na krawędziach dolin rzecznych, torfowiska wysokie odgrywają w krajobrazie Wielkopolski bardzo małą rolę.

Celem ochrony przyrody jest m.in. utrzymanie procesów ekologicznych i stabilności ekosystemów, zachowanie różnorodności biologicznej. Cele te realizowane są przez m.in. uwzględnianie wymagań ochrony przyrody w m.in. programach ochrony środowiska przyjmowanych przez organy jednostek samorządu terytorialnego, obejmowanie zasobów, tworów i składników przyrody formami ochrony przyrody czy opracowywanie i realizację ustaleń planów ochrony dla obszarów podlegających ochronie prawnej, programów ochrony gatunkowej, siedlisk i szlaków migracji gatunków chronionych.

Na terenie miasta ważnym elementem przyrodniczego systemu są aleje drzew pomnikowych objętych ochroną prawną oraz zasługująca na objęcie ochroną aleja wierzbowa występująca w dolinie Bocianki na odcinku pomiędzy ul. Jana III Sobieskiego oraz torami kolejowymi. Elementem wzmacniającym system terenów zielonych miasta są miejskie nekropolie (cmentarz parafialny przy ul. Cmentarnej, cmentarz komunalny przy ul. Armii Poznań), park miejski (Wzgórze Papieskie przy ul. Unijnej) oraz tereny zieleni nieurządzonej - błonia miejskie obecnie nadal użytkowane rolniczo. Ważnym elementem uzupełniającym zieleń miejską są ogródki działkowe zlokalizowane na terenie Miasta Luboń.

Miasto Luboń posiada sporządzoną w roku 2011 inwentaryzację zieleni wysokiej - drzew

rosnących na nieruchomościach będących we władaniu Miasta Luboń. Opracowanie wskazuje 2.666 szt. drzew rosnących na terenie miasta.

Tabela 6. Wykaz drzew objętych ochroną prawną występujących na terenie miasta Luboń.

Lp.	Opis obiektu poddanego pod ochronę	Położenie
1.	Lipy szerokolistne f. żółtopędowa (łącznie 413 drzewa) 20 szt. drzew zostało zniesionych uchwałami Rady Miasta Luboń z lat 2009 i 2011	Plac E. Bojanowskiego, ulice: 11 Listopada, Poniatowskiego, Lipowa, Kołłątaja, Szkolna, Klonowa
2.	Wierzba biała	Dziedziniec szkoły podstawowej nr 2
3.	Lipa szerokolistna	Dziedziniec szkoły podstawowej nr 2
4.	Platan klonolistny	Dziedziniec szkoły podstawowej nr 2
5.	Wierzba biała	ul. Puszkina
6.	Wierzba biała	ul. Puszkina
7.	Wierzba biała (4 drzewa)	Skarpa w dolinie Strumienia Junikowskiego, w pobliżu ul. Puszkina

Tabela: Opracowanie własne

W dolinie rzeki Warty, pomiędzy jej lewym brzegiem, a terenami po zlikwidowanym Wielkopolskim Przedsiębiorstwie Przemysłu Ziemniaczanego w Luboniu położone są tereny leśne ochronne o powierzchni 56 ha z drzewostanem sosnowo – modrzewiowym będące w zarządzie Nadleśnictwa Babki, obręb Babki.

Pozostałe obszary zielone na terenie miasta zajmują łącznie 60,85 ha, z czego miasto jest właścicielem 30,73 ha terenów zielonych.

Tabela 7. Tereny zielni w mieście. Stan na rok 2011

Tereny zielni w miastach i wsiach	Jednostka miary	Ogółem
zieleńce i trawniki	ha	24,8
ogródki działkowe	ha	21,05
cmentarze	ha	3
tereny rekreacyjne	ha	12

Źródło: opracowanie własne na podstawie danych UML

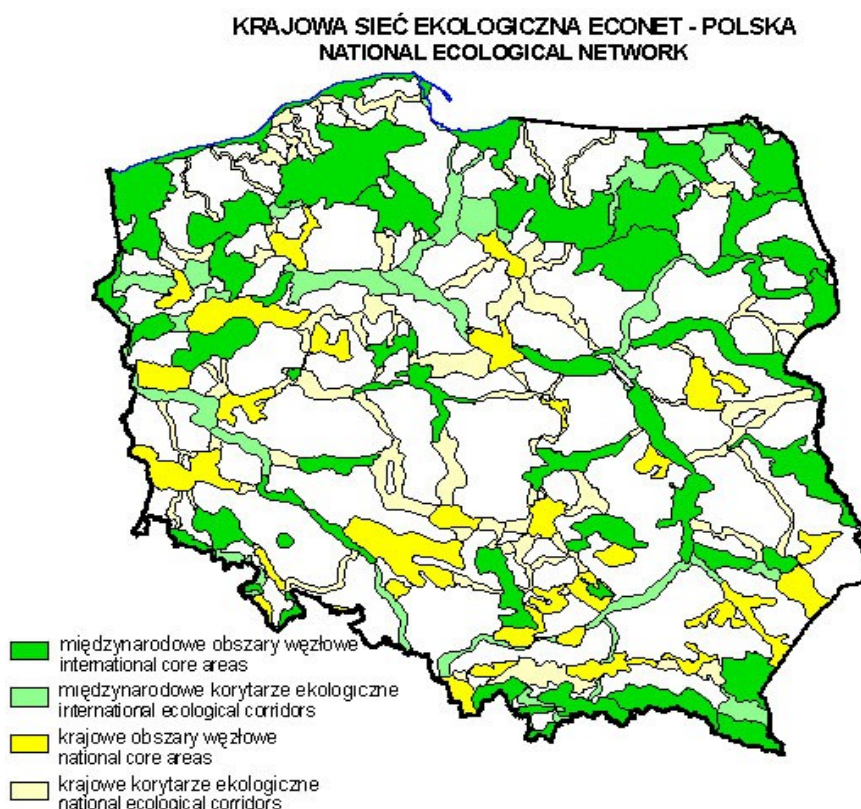
Na terenach antropogenicznych (przekształconych przez człowieka) występuje roślinność synantropijna, głównie rośliny ruderalne (występujące na terenach zamieszkałych) oraz roślinność segetalna (chwasty) związana z występowaniem pól i ogrodów.

Miasto Luboń od strony południowej sąsiaduje z Wielkopolskim Parkiem Narodowym, w którym na powierzchni 260 ha utworzono 18 rezerwatów ochrony ścisłej. Przez Miasto Luboń przebiega północna granica otuliny Parku, utworzona rozporządzeniem Rady Ministrów w roku 1996. W skład otuliny wchodzi obszar wyznaczony linią przebiegającą przez miasto Luboń w następujący sposób.

„...w kierunku północnym droga krajowa nr 430 do granicy miasta Lubonia, przecina tory kolejowe Leszno-Poznań i biegnie w kierunku wschodnim granica między miastem Luboń, a obrębem Wiry do przecięcia z linią energetyczną, następnie biegnie w kierunku północnym i wschodnim wzdłuż linii energetycznej do przecięcia z linią energetyczną biegnącą przez wieś Czapury, załamuje się w kierunku południowo-wschodnim i biegnie wzdłuż linii energetycznej.”

W ramach sieci ECONET-PL obszar WPN został sklasyfikowany jako węzły o znaczeniu międzynarodowym 10M – Wielkopolski. Połączenie z innymi obszarami węzłowymi zapewnia korytarz ekologiczny o randze krajowej 25k - Poznański Warty, który stanowi ważny szlak migracji zwierząt. Choć ECONET-PL nie posiada umocowania w polskim prawie, stanowi koncepcję spójnej sieci powiązań pomiędzy obszarami o wysokiej bioróżnorodności i winna być uwzględniona w polityce przestrzennej regionu.

Ryc.6. Krajowa sieć ekologiczna



Źródło: Instytut Ochrony Środowiska

W obrębie Wielkopolskiego Parku Narodowego, w ramach Dyrektywy Siedliskowej wyznaczono Specjalny Obszar Ochrony (SOO) – **Ostoja Wielkopolska PLH300010**. Ostoja położona jest na Nizinie Wielkopolskiej i zajmuje faliste i pagórkowate tereny na lewym brzegu Warty. Teren ten charakteryzuje się typowym krajobrazem polodowcowym. Na terenie ostoi występuje część najdłuższego w Polsce ozu Bukowo-Mosińskiego o długości 374 km oraz wydmy, rynny, liczne

głazy narzutowe i 12 jezior polodowcowych (m.in. Budzyńskie, Góreckie, Skrzyńka, Kociołek). Prawie wszystkie jeziora w ostoi są bogatymi w substancje mineralne jeziorami eutroficznymi. Jedynym jeziorem dystroficznym jest jez. Skrzyńka. Na terenie ostoi znajdują się również łąki, z których do najpiękniejszych należą łąki trzęślicowe i pełnikowe. W północno-zachodniej części obszaru, w okolicy Jez. Wielkowiejskiego znajduje się cenny kompleks łąkowo-torfowiskowy na kredzie jeziornej z roślinnością kalcyfilną. Większą część terenu obszaru porastają lasy. Przeważają drzewostany sosnowe (70%) z domieszką dębu, świerka, brzozy, grabu i lipy.

Problemem związanym z ochroną zieleni na terenie miasta, są liczne wnioski i związane z tym wydawane zezwolenia na wycinkę drzew i krzewów. Dotyczy to przede wszystkim osób fizycznych nieprowadzących działalności gospodarczej, którzy nie uiszczają opłat. Osoby te są jednak zobowiązani w przypadku usunięcia drzewa zdrowego do wykonania nasadzeń rekompensujących ubytek zieleni w środowisku.

Ze względu na niski stopień zadrzewienia miasta, cała zieleń ze względu na pełnione funkcje przyrodnicze powinna być zachowana i utrzymana, chroniona i pielęgnowana.

Poznanie zasobów przyrodniczych miasta jest niezwykle ważne ze względu na wyznaczenie kierunków oraz form ochrony. Warunkiem rozpoznania bioróżnorodności jest przeprowadzenie inwentaryzacji przyrodniczej w mieście, a odpowiednio zaplanowane i skoordynowane nasadzenia zieleni przyczynią się do wzrostu różnorodności biologicznej miasta.

Ze względu na bardzo ograniczoną ilość terenów miejskich, które można przeznaczyć pod tereny zieleni, władze miasta poprzez odpowiednie zapisy w miejscowych planach zagospodarowania przestrzennego wskazują odpowiednio duży udział terenów biologicznie czynnych na nieruchomościach prywatnych. Aby mieszkańcy miasta mogli korzystać z większej ilości terenów zielonych, działania władz będą zmierzały do udostępnienia wszystkim mieszkańcom miasta zielonych alei ogródków działkowych.

Ochrona terenów zieleni jest obowiązkiem gmin, które powinny podejmować działania w kierunku rozwoju tych terenów. Tworzenie nowych miejsc nasadzeń na terenie miasta oraz kształtowanie zieleni urządzonej wpłynie na poprawę ich struktury przyrodniczej. Do nasadzeń zaplanowane winny zostać gatunki właściwe dla siedliska z udziałem zieleni niskiej. Działania władz powinny stale dążyć do zwiększania terenów zieleni również w celu tworzenia ciągłości systemów przyrodniczych i wiązania ich z korytarzami ekologicznymi miasta, jakimi są doliny cieków wodnych.

2.6. Hałas

Hałas jest jednym z czynników ujemnie wpływających na środowisko naturalne i stan zdrowia człowieka. Dane literaturowe stanowią że ok. 1/3 mieszkańców Polski narażona jest na ponadnormatywne oddziaływanie hałasu. Wartość ta jest zróżnicowana dla poszczególnych

regionów Polski i zdecydowanie wyższa dla mieszkańców dużych miast. Z powodu indywidualnego odbioru hałasu oraz odczuwania jego skutków, trudno jest jednoznacznie ocenić jego wpływ na zdrowie człowieka. Powszechnie uważa się, że na terenach, gdzie przeciętny poziom hałasu jest niższy od 55 dB, oddziaływanie hałasu nie stwarza problemów. Wyraźnie niekorzystne oddziaływanie pojawia się powyżej 65 dB.

Klimat akustyczny miasta kształtowany jest w decydującej mierze przez hałasy komunikacyjne (drogowe, lotnicze i kolejowe). Przez Miasto Luboń przebiega autostrada A2, droga wojewódzka nr 430 oraz linia kolejowa nr 271. Dodatkowo Miasto znajduje się w zasięgu oddziaływania hałasu związanego z funkcjonowaniem lotniska wojskowego Poznań – Krzesiny.

W roku 2005 Wojewódzki Inspektorat Ochrony Środowiska w Poznaniu przeprowadził w wybranych punktach miasta Luboń pomiary hałasu komunikacyjnego w ramach monitoringu szczególnych uciążliwości.

Tabela 8. Hałas komunikacyjny w porze dnia

Punkt pomiarowy	Natężenie ruchu szt./h	Przekroczenia dopuszczalnych wartości (dB)
ul. Armii Poznań 27	891	15,3
ul. Poniatowskiego 16	378	10,3
ul. Sobieskiego 65	984	16,9
ul. Żabikowska 40	1206	16,6

Źródło: Opracowanie własne na podstawie *Raportu o stanie środowiska w Wielkopolsce (WIOŚ 2006)*

W czterech punktach pomiarowych wystąpiły przekroczenia dopuszczalnych poziomów hałasu.

Ze względu na szczególną uciążliwość hałasu generowanego przez autostradę w porze nocnej w roku 2007 na zlecenie Miasta Luboń zostały przeprowadzone pomiary poziomu hałasu w porze nocnej w 4 punktach w pobliżu autostrady A-2. Jednocześnie wykonano pomiary natężenia ruchu samochodowego, prędkości oraz warunków meteorologicznych.

Tabela 9. Hałas komunikacyjny w porze nocnej

Punkt pomiarowy	Równoważny poziom dźwięku Laeq (dB)	Przekroczenia dopuszczalnych wartości (dB)
ul. Graniczna	58,4	8,4
ul. Niezłomnych	50,8	0,8
ul. Kościuszki	54,9	4,9
ul. Sikorskiego	59,1	9,1

Źródło: „Monitoring hałasu samochodowego w porze nocnej, w 4 punktach pomiarowych, wzdłuż autostrady A-2, na jej odcinku w mieście Luboń

We wszystkich punktach pomiary wykazały przekroczenia dopuszczalnych poziomów hałasu.

W ramach Państwowego Monitoringu Środowiska w roku 2010 przeprowadzono badania

hałasów drogowych. W Luboniu punkt pomiarowy zlokalizowano przy przedszkolu na ul. Sobieskiego 65.

Tabela 10. Hałas drogowy w Luboniu w roku 2010

Punkt pomiarowy	Równoważny poziom hałasu			Natężenie ruchu pojazdów (poj/h)					
				ogółem			Pojazdy ciężkie		
	Dzień powszedni	weekend	Średnia roczna	Dzień powszedni	weekend	Średnia roczna	Dzień powszedni	weekend	Średnia roczna
Pora dzienna									
ul. Sobieskiego 65	68,5	63,6	67,5	785	520	705	27	8	30
Pora nocna									
ul. Sobieskiego 65	63,6	58,8	62,6	160	109	145	7	2	6

Źródło: Opracowanie własne na podstawie Raportu o stanie środowiska w Wielkopolsce (WIOŚ 2010)

Dla powyższego punktu określono również wartość długookresowych wskaźników poziomu hałasu: poziomu dziennie-wieczornonocnego LDWN - 70,7 dB oraz długookresowego poziomu hałasu w porze nocnej LN - 62,6 dB. Powyższe dane wskazują na znaczne przekroczenia dopuszczalnych wartości poziomu hałasu określonych w rozporządzeniu Ministra Środowiska z dnia 14 czerwca 2007 r. W sprawie dopuszczalnych poziomów hałasu w środowisku (Dz. U. Nr 120, poz. 826). W powyższym rozporządzeniu dla klas terenów wyróżnionych ze względu na sposób zagospodarowania i pełnione funkcje podano dopuszczalny równoważny poziom hałasu LaeqD w porze dziennej (6:00-22:00) i LaeqN w porze nocnej (22:00-06:00) oraz dopuszczalne wartości wskaźników długookresowych LDWN i LN dla poszczególnych źródeł hałasu i określonych przedziałów czasu. Podstawą określenia dopuszczalnej wartości poziomu równoważnego hałasu dla danego terenu jest zakwalifikowanie go do określonej kategorii, o wyborze której decyduje sposób zagospodarowania.

Również w roku 2010 po raz drugi przeprowadzone zostały okresowe pomiary poziomu hałasu w otoczeniu dróg krajowych i wojewódzkich. Obowiązek realizacji badań akustycznych wynika z ustawy Prawo ochrony środowiska. Na terenie miasta Luboń punkt pomiarowy w przypadku badań hałasu generowanego przez drogę wojewódzką zlokalizowany był przy ul. Armii Poznań 48.

Tabela 11: Wyniki pomiarów hałasu na drodze wojewódzkiej w roku 2010

Punkt pomiarowy	Dopuszczalny poziom hałasu dla dnia/nocy Ldop (dB)	Równoważny poziom hałasu Laeq (dB)		Natężenie ruchu pojazdów	
		Pora dzienna	Pora nocna	Pora dzienna	Pora nocna
ul. Armii Poznań 48	60/50	68,8	63,7	818	250

Źródło: Opracowanie własne na podstawie danych z WIOŚ w Poznaniu.

Zarówno w porze dziennej, jak i nocnej we wskazanym punkcie występują znaczne przekroczenia dopuszczalnych poziomów hałasu w środowisku.

W roku 2011 w Luboniu stanowiska pomiarowe hałasów drogowych usytuowano na linii zabudowy podlegającej ochronie akustycznej lub przed elewacją budynków podlegających ochronie akustycznej (w odległości około 2 m lub w odległości odpowiadającej położeniu linii zabudowy) oraz na granicy terenów podlegających ochronie. Badania przeprowadzono zarówno w porze dziennej, jak i nocnej.

Tabela 12. Wyniki pomiarów hałasu komunikacyjnego w roku 2011

Punkt pomiarowy	Odległość od zabudowy (m)	Równoważny poziom hałasu L_{aeq} (dB)		Natężenie ruchu pojazdów	
		Pora dzienna	Pora nocna	Pora dzienna	Pora nocna
ul. Żabikowska 40 (rejon szkoły)	11	67,1	64,3	1035	352
ul. 11-go Listopada (na linii zabudowy)	8,5	64,1	59,0	318	80
ul. Poniałowskiego (przy przedszkolu)	9,0	64,5	60,7	260	26
Ul. Wojska Polskiego (na linii zabudowy)	12	62,6	54,5	192	28

Źródło: Opracowanie własne na podstawie danych z WIOŚ w Poznaniu.

Przekroczenia dopuszczalnych poziomów hałasu stwierdzono w większości badanych przypadków szczególnie wysokie przekroczenia wystąpiły przy ul. Żabikowskiej w rejonie szkoły. Pomiar wykazały w stosunku do pomiarów z roku 2005 zmniejszenie poziomu hałasu z 71,6 dB do 67,1 dB, jednak klimat akustyczny w tym rejonie nadal nie odpowiada wymaganiom aktualnych przepisów, które zgodnie z rozporządzeniem Ministra Środowiska wynoszą 55 dB w dzień i 50 dB w nocy dla terenów zabudowy mieszkaniowej jednorodzinnej i zabudowy związanej ze stałym lub czasowym pobytem dzieci i młodzieży.

Szczególnie uciążliwy dla mieszkańców miasta jest hałas lotniczy generowany przez samoloty F-16, gdyż Luboń znajduje się w zasięgu oddziaływania wojskowego lotniska Poznań - Krzesiny.

W roku 2007 z uwagi na bliskie sąsiedztwo lotniska Poznań-Krzesiny oraz związane z tym liczne przeloty nad miastem samolotów F-16, miasto Luboń zleciło wykonanie pomiarów hałasu generowanego przez samoloty. Badanie przeprowadzili pracownicy Centrum Badań Akustycznych Fundacji UAM w Poznaniu. Hałas mierzony był w porze dziennej, w ciągu 4 dni, w czterech punktach pomiarowych zlokalizowanych w różnych punktach miasta.

Tabela 13. Równoważne poziomy hałasu *L_{AeqD}* (dB)

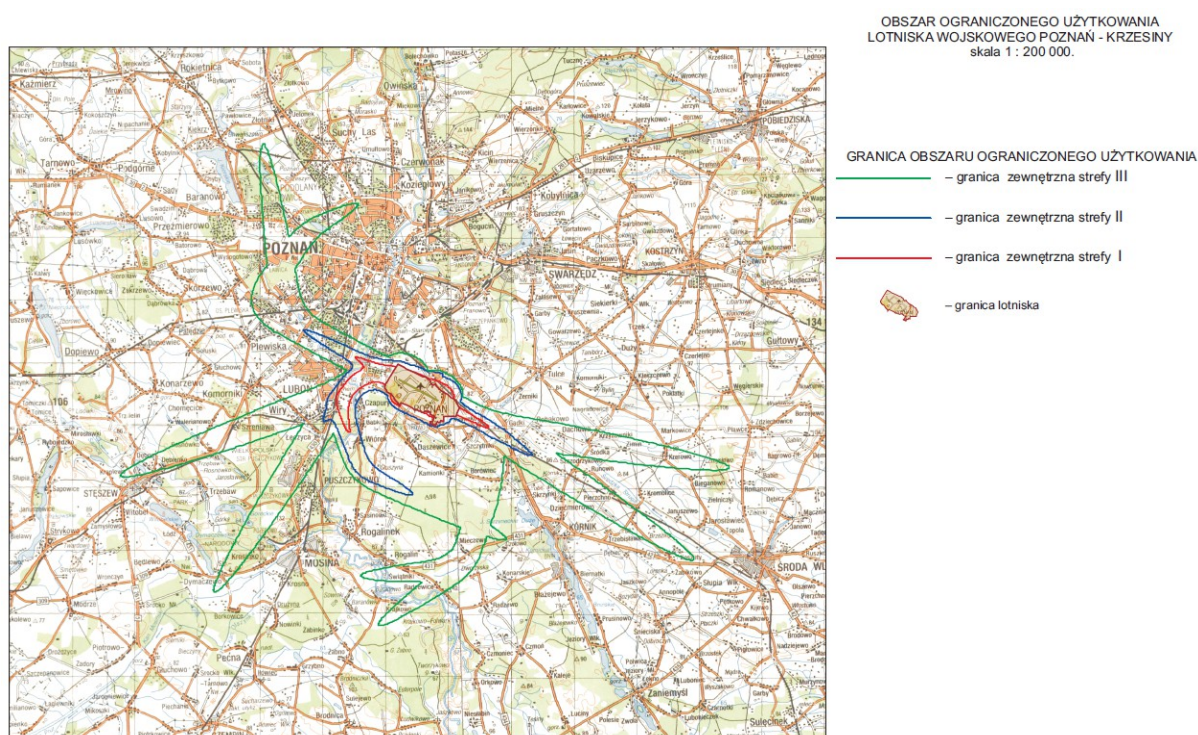
Punkt pomiarowy	<i>L_{AeqD}</i> (dB)
Ośrodek Kultury (ul. Sobieskiego)	60.6
Stacja Benzynowa Orlen (ul. Fabryczna)	57.8
Miejski Ośrodek Pomocy Społecznej (ul. Źródłana)	58.9
Gimnazjum Nr 2 (ul. Kołłątaja)	56.6

Źródło: Opracowanie własne

Przeprowadzone badania hałasu generowanego przez samoloty wykazały przekroczenia dopuszczalnych poziomów hałasu na znacznej części miasta.

Rozporządzeniem Wojewody Wielkopolskiego nr 82/03 z dnia 17 grudnia 2003 r. na terenie miasta Luboń utworzony został obszar ograniczonego użytkowania wokół lotniska wojskowego Poznań - Krzesiny, który rozporządzeniem Nr 40/07 Wojewody Wielkopolskiego z dnia 31 grudnia 2007 r. został zmieniony.

Ryc. 7. Obszar ograniczonego użytkowania lotniska wojskowego Poznań – Krzesiny.



Obecnie w związku z wyrokiem Naczelnego Sądu Administracyjnego w przedmiocie obszaru ograniczonego użytkowania rozporządzenie Wojewody Wielkopolskiego utraciło moc w dniu 15 listopada 2008 r.

W zakresie tworzenia obszaru ograniczonego użytkowania kompetencje posiada sejmik Województwa Wielkopolskiego. Obszar ten tworzy się między innymi, gdy z przeglądu ekologicznego wynika, że mimo zastosowania dostępnych rozwiązań technicznych, technologicznych i organizacyjnych nie mogą zostać dotrzymane standardy jakości środowiska.

Aby Sejmik Województwa mógł przygotować projekt uchwały muszą zostać podjęte działania przez Regionalnego Dyrektora Ochrony Środowiska, gdyż jest on organem właściwym w sprawach przedsięwzięć i zdarzeń na terenach zamkniętych.

Brak obowiązywania na terenie miasta Luboń obszaru ograniczonego użytkowania nie zmienia faktu występowania uciążliwości związanych z funkcjonowaniem lotniska i jego oddziaływaniem na tereny miasta. Z tego względu zachodzi konieczność zapewnienia właściwych warunków akustycznych w pomieszczeniach wymagających ochrony akustycznej poprzez stosowanie przegród budowlanych, w szczególności okien o odpowiednich parametrach izolacyjności akustycznej.

Podstawowe znaczenie dla zapewnienia poprawnych warunków akustycznych na obszarach podlegających ochronie akustycznej ma uwzględnianie zagadnień akustycznych w polityce przestrzennej miasta. Stąd w trakcie opracowywania miejscowych planów zagospodarowania przestrzennego dla poszczególnych fragmentów miasta dokonuje się odpowiednich ustaleń dotyczących linii zabudowy oraz wzajemnego sąsiedztwa terenów o różnych funkcjach, a także szczegółowych zasad ich zagospodarowania.

2.7. Pola elektromagnetyczne

Pola elektromagnetyczne (PEM) są to pola elektryczne, magnetyczne oraz elektromagnetyczne o częstotliwościach z zakresu od 0 Hz do 300GHz, stanowiące promieniowanie elektromagnetyczne niejonizujące. Źródła promieniowania dzielimy na naturalne i sztuczne. Naturalne źródła, to: kosmos, wyładowania atmosferyczne, ruch obrotowy Ziemi względem atmosfery i jonosfery, prądy i pływy morskie. Do sztucznych źródeł należy zaliczyć wszystkie pracujące urządzenia i instalacje, w których następuje przepływ prądu elektrycznego, a w szczególności: sieci elektroenergetyczne, indukcyjne urządzenia przemysłowe, stacje radiowe i telewizyjne, telefonia komórkowa, radary, urządzenia gospodarstwa domowego itp. Negatywny wpływ na stan środowiska oraz zdrowie ludzi mają fale elektromagnetyczne o wysokiej częstotliwości, występujące w postaci radiofal, tj. o częstotliwości od 0,1 do 300 MHz i mikrofal od 300 do 300 000 MHz, umieszczone w środowisku naturalnym. Według Wojewódzkiego Inspektora Ochrony Środowiska w miejscach, gdzie pracuje duża liczba stacji bazowych telefonii komórkowych poziom pól elektromagnetycznych jest zwiększony w godzinach szczytu w dzień, a bardzo mały w nocy; poziom PEM zależy od liczby korzystających z telefonów i odległości korzystających od danej stacji bazowej - im dalej, tym emisja większa. Poziom pól elektromagnetycznych emitowanych przez stacje radiowe i telewizyjne, ze względu na ciągłość nadawania, jest podobny przez całą dobę.

W mieście Luboń do sztucznych źródeł pól elektromagnetycznych należą: dwutorowa linia napowietrzna wysokiego napięcia 110 kV relacji Poznań - Południe (Czapury), Luboń, Plewiska, linie napowietrzne średniego napięcia 15/0,4 kV oraz stacje bazowe telefonii komórkowych

zlokalizowane w różnych częściach miasta. Szczególna koncentracja anten telefonii komórkowej ze względu na korzystne warunki lokalizacyjne, występuje na kominie ciepłowni Spółdzielni Mieszkaniowej, przy ul. Źródlanej oraz na kominie przy ul. Armii Poznań 49.

Monitoring pól elektromagnetycznych przeprowadzany jest przez Wojewódzki Inspektorat Ochrony Środowiska w cyklu trzyletnim. Pomiarów wykonuje się w odległości nie mniejszej niż 100 metrów od źródeł emitujących pola elektromagnetyczne dla zakresu częstotliwości od 3 MHz do 300 GHz. W mieście Luboń nie został wyznaczony punkt pomiarowy. Na terenie województwa wielkopolskiego w cyklu trzyletnich pomiarów w latach 2008-2010 oraz w roku 2011, w którym powtarzano pomiary w punktach pomiarowych w roku 2008, nie stwierdzono przekroczenia poziomu dopuszczalnego pól elektromagnetycznych na terenach dostępnych dla ludności.

2.8. Nadzwyczajne zagrożenia środowiska

Nadzwyczajne zagrożenia środowiska i poważne awarie mogą zdarzyć się w zakładach stosujących lub magazynujących materiały niebezpieczne oraz podczas transportu substancji niebezpiecznych. Skutki takich awarii są dużym zagrożeniem dla środowiska, mogącym wywołać nieodwracalne zmiany. Zalicza się do nich: zanieczyszczenie poszczególnych elementów środowiska w wyniku awarii i katastrof w zakładach przemysłowych, transporcie, rozładunku i przeładunku materiałów niebezpiecznych i innych substancji, pożary na rozległych obszarach lub długo trwające, a także towarzyszące awariom z udziałem materiałów niebezpiecznych, powodujące zniszczenie lub zanieczyszczenie środowiska, zanieczyszczenia chemiczne lub biologiczne środowiska w wyniku katastrof budowli hydrotechnicznych, zanieczyszczenie chemiczne lub biologiczne środowiska w wyniku klęsk żywiołowych: huraganów, powodzi, suszy, trzęsienia ziemi.

Jednym z najważniejszych zadań w zakresie prewencji zagrożeń środowiska oraz przeciwdziałaniom poważnym awariom jest ewidencja źródeł, które mogą spowodować wystąpienie powyższych zagrożeń. Na terenie miasta Luboń istnieje zakład LUVENA S.A, który zajmuje się produkcją nawozów, mieszanek nawozowych oraz impregnatów do drewna i tkanin. Produkcja nawozów w ogólnej produkcji stanowi ok. 90%. Zakład istnieje od 1914 roku i zaliczony został do zakładu o dużym ryzyku wystąpienia poważnej awarii przemysłowej, zgodnie z wymogami zawartymi w rozporządzeniu Ministra Gospodarki z dnia 9 kwietnia 2002 r. w sprawie rodzajów i ilości substancji niebezpiecznych, których znajdowanie się w zakładzie decyduje o zaliczeniu go do kategorii zakładów o zwiększonym ryzyku lub zakładów o dużym ryzyku wystąpienia poważnej awarii przemysłowej (Dz. U. Nr 58, poz. 535 ze zm.). Zakład został zakwalifikowany do grupy zakładów o dużym ryzyku wystąpienia awarii przemysłowej ze względu na magazynowanie w zakładzie kwasu fluorowodorowego (zaliczanego do grupy substancji bardzo toksycznych) w ilości powyżej 20 Mg. Z tego względu zakład LUVENA S.A kontrolowany był co najmniej raz w roku przez Wielkopolskiego Wojewódzkiego Inspektora Ochrony Środowiska oraz Komendę Miejską Straży Pożarnej. Obowiązkiem prowadzącego zakład zwiększonego i dużego

ryzyka wystąpienia poważnej awarii przemysłowej, jest konieczność opracowania Programów zapobiegania awariom, natomiast dodatkowo, prowadzący zakłady dużego ryzyka, są zobowiązani do opracowania Raportów o bezpieczeństwie, wewnętrznych planów operacyjno – ratowniczych oraz przekazania Komendantowi Wojewódzkiemu Państwowej Straży Pożarnej, informacji niezbędnych do opracowania zewnętrznych planów operacyjno – ratowniczych. Komendant Miejski Państwowej Straży Pożarnej raz do roku przeprowadza czynności kontrolno – rozpoznawcze w ww. zakładach. Celem kontroli jest m. in. sprawdzenie rzetelności opracowanej dokumentacji oraz ustalenie spełnienia wymogów bezpieczeństwa zakładów.

Zakład LUVENA S.A z dniem 31 maja 2012 r. zakończył działalność polegającą na rozcieńczaniu i konfekcjonowaniu kwasu fluorowodorowego o stężeniu 70% i, dlatego spółka nie posiada już na swoim terenie ww. kwasu. W związku z powyższym zarząd spółki zawiadomił o tym fakcie Wojewódzkiego Inspektora Ochrony Środowiska w Poznaniu oraz Komendanta Wojewódzkiej Państwowej Straży Pożarnej. Komendant Miejski Straży Pożarnej w Poznaniu po przeprowadzeniu czynności kontrolno - rozpoznawczych zawiadomił pismem z dnia 1 sierpnia 2012 r. o wykreśleniu spółki z rejestru zakładów o dużym ryzyku wystąpienia poważnej awarii przemysłowej prowadzonego przez komendę.

2.9. Odpady

Miasto Luboń jest członkiem Związku Międzygminnego Centrum Zagospodarowania Odpadów SELEKT z siedzibą w Czempiniu. Zgodnie ze Statutem, Związek skupia 21 wielkopolskich gmin, tj. Brodnica, Czempień, Dolsk, Dopiewo, Granowo, Grodzisk Wlkp., Kamieniec, Kaźmierz, Komorniki, Kościan, Miasto Kościan, Miasto Luboń, Mosina, Miasto Puszczykowo, Opalenica, Rakoniewice, Rokietnica, Stęszew, Tarnowo Podgórne, Wielichowo, Zbąszyń.

Zadaniem Związku jest wspólne wykonywanie zadań publicznych w zakresie gospodarki odpadami komunalnymi, niezbędne do utrzymania czystości i porządku na terenie Uczestników w szczególności:

- tworzenie warunków do wykonywania prac związanych z utrzymaniem czystości i porządku n terenie Związku, w tym współdziałanie z przedsiębiorcami podejmującymi działalność w zakresie gospodarowania odpadami lub zapewnienie wykonania tych prac poprzez tworzenie odpowiednich jednostek organizacyjnych;
- zapewnieniu budowy, utrzymania i eksploatacji regionalnej instalacji do przetwarzania odpadów komunalnych lub nawiązanie stosunków prawnych z istniejącą instalacją;
- tworzenie systemu gospodarowania odpadami komunalnymi na terenie Uczestników;
- nadzór nad gospodarowaniem odpadami komunalnymi, w tym realizacja zadań powierzonych podmiotom odbierającym odpady komunalne od właścicieli nieruchomości;
- ustanawianie selektywnego zbierania odpadów komunalnych, obejmującego co najmniej

następujące frakcje odpadów: papieru, metalu, tworzywa sztucznego szkła, i opakowań wielomateriałowych oraz odpadów komunalnych ulegających biodegradacji, w tym odpadów opakowaniowych ulegających biodegradacji.

- tworzenie punktów selektywnego zbierania odpadów komunalnych w sposób zapewniający łatwy dostęp dla wszystkich mieszkańców gmin – Uczestników, w tym wskazywanie miejsc, w których mogą być prowadzone zbiórki zużytego sprzętu elektrycznego i elektronicznego pochodzącego z gospodarstwa domowych;
- zapewnienie osiągnięcia odpowiednich poziomów recyklingu, przygotowania do ponownego użycia i odzysku innymi metodami oraz ograniczenia masy odpadów komunalnych ulegających biodegradacji przekazywanych do składowania;
- prowadzenie działań informacyjnych i edukacyjnych w zakresie prawidłowego gospodarowania odpadami komunalnymi, w szczególności w zakresie selektywnego zbierania odpadów komunalnych;
- wykonywanie w powyższej tematyce obowiązków informacyjnych;
- dokonywanie corocznej analizy stanu gospodarki odpadami komunalnymi, w celu weryfikacji możliwości technicznych i organizacyjnych Związku w zakresie gospodarowania odpadami komunalnymi;
- opracowanie projektu utrzymania czystości i porządku w gminach – Uczestnikach w części dotyczącej powierzonych zadań Związkowi oraz uchwalanie regulaminu w tym zakresie;
- organizacja odbierania odpadów komunalnych od właścicieli nieruchomości, na których zamieszkuje mieszkańcy, w tym organizacja przetargów i zawieranie umów z podmiotami wyłonionymi w przetargu;
- podejmowanie decyzji o odbieraniu odpadów komunalnych od właścicieli nieruchomości, na których nie zamieszkuje mieszkańcy, a powstają odpady komunalne i organizacja odbierania tych odpadów – wraz z organizacją przetargów i zawieraniem umów z podmiotami wyłonionymi w przetargu;
- dokonywanie wyboru metody ustalania opłat za odbieranie odpadów i określanie stawek opłat;
- określanie terminów, częstotliwości i trybu uiszczania opłat za gospodarowanie odpadami komunalnymi;
- przyjmowanie od właścicieli nieruchomości deklaracji o wysokości opłaty za gospodarowanie odpadami komunalnymi;
- określanie wzorów deklaracji o wysokości opłaty za gospodarowanie odpadami komunalnymi składanych przez właścicieli nieruchomości;
- określanie wysokości zaległości z tytułu opłaty za gospodarowanie odpadami komunalnymi;
- określanie szczegółowego sposobu i zakresu świadczenia usług w zakresie odbierania

- odpadów komunalnych od właścicieli nieruchomości i zagospodarowania tych odpadów;
- określanie rodzajów usług dodatkowych w zakresie odbierania odpadów komunalnych od właścicieli nieruchomości i zagospodarowania tych odpadów oraz wysokości cen za te usługi;
 - prowadzenie rejestru działalności regulowanej w zakresie odbierania odpadów komunalnych od właścicieli nieruchomości;
 - prowadzenie sprawozdawczości w zakresie odpadów komunalnych i nadzór nad sprawozdawczością prowadzoną przez przedsiębiorców;
 - kontrola obowiązków wykonywania ustawy przez zobowiązane podmioty wraz z nakładaniem kar i wykonywaniem czynności w postępowaniu egzekucyjnym.

Zadaniem Związku jest wykonywanie obowiązków gmin – Uczestników w powyższym zakresie wynikającym z ustaw: o utrzymaniu czystości i porządku w gminach, o odpadach, o zużytym sprzęcie elektrycznym i elektronicznym, o zakazie stosowania wyrobów zawierających azbest, o obowiązkach przedsiębiorców w zakresie gospodarowania niektórymi odpadami oraz o opłacie produktowej i opłacie depozytowej, o recyklingu pojazdów wycofanych z eksploatacji.

Na terenie miasta Luboń rocznie przekazywanych przedsiębiorcom odbierającym odpady jest ok. 7 000 Mg zmieszanych odpadów komunalnych pochodzących głównie z gospodarstw domowych oraz zakładów rzemieślniczych i produkcyjnych. Wytworzone odpady są składowane na składowiskach odpadów komunalnych, z którymi firmy odbierające odpady posiadają podpisane umowy. Największa ilość odpadów komunalnych z terenu Lubonia trafia na składowisko Centrum Zagospodarowania Odpadów Selekt w Czempiniu.

Składowiska na które również wywożone są odpady z terenu miasta Luboń, to:

- Zakład Utylizacji Odpadów Clean City w Mnichach k/Międzychodu,
- Składowisko Odpadów Komunalnych - Wysoczka, gmina Buk,
- Składowisko Odpadów w Srocku,
- Składowisko Odpadów w Dopiewie,
- Składowisko Odpadów w Bonikowie.

Analiza aktualnego stanu gospodarki odpadami wskazuje, że na terenie gminy niemal wszyscy mieszkańcy objęci są zorganizowanym systemem zbierania odpadów. Uchwalony Uchwałą Nr 70/XXXIII/2011 Zgromadzenia Związku Międzygminnego „Centrum Zagospodarowania Odpadów - SELEKT” Regulamin utrzymania czystości i porządku na terenie gmin - uczestników związku międzygminnego „Centrum Zagospodarowania Odpadów SELEKT” w Czempiniu (w zakresie postępowania z odpadami komunalnymi), ustala szczegółowe wymagania dotyczące postępowania z odpadami komunalnymi. Zgodnie z powyższym właściciel nieruchomości jest zobowiązany do zawarcia umowy, z podmiotem uprawnionym na odbieranie odpadów komunalnych z terenu nieruchomości. Komunalne odpady opakowaniowe zbierane są w sposób

selektywny w zabudowie jednorodzinnej do worków na odpady opakowaniowe, natomiast w zabudowie wielorodzinnej w pojemnikach ustawionych w punktach zbiórki selektywnej - jeden punkt zbiórki na 500 mieszkańców, nie mniej jednak niż jeden punkt na nieruchomość.

Tabela 14. Odpady zebrane w sposób selektywny w latach 2006-2011

Lata	papier i makulatura (Mg)	szkło (Mg)	tworzywa sztuczne (Mg)
2011	83,96	322,07	201,8
2010	183,7	240,1	218,7
2009	250,7	292,4	193,7
2008	257,7	383,4	222,2
2007	202,9	272,8	129,3
2006	139,0	271,11	42,5

Źródło: Opracowanie własne

Obecnie problemem związanym z gospodarką odpadową na terenie Lubonia są dzikie wysypiska, które zanieczyszczają tereny wzdłuż ulic oraz przydrożne rowy, które stanowią niekontrolowane źródło zagrożeń. Wśród tych odpadów znajdują się również odpady niebezpieczne. Niezabezpieczone w żaden sposób są źródłem zanieczyszczeń dla gleby i wód podziemnych oraz powierzchniowych poprzez odcieki substancji chemicznych oraz przenikanie drobnoustrojów chorobotwórczych. Wpływają negatywnie na faunę i florę oraz stan sanitarny powietrza będąc źródłem gazów i pyłów. Tempo pozbywania się tego rodzaju odpadów przez ich wytwórców jest tak duże, że służby miejskie nie nadążają z ich uprzątnięciem.

W dniu 1 lipca 2011 r. została uchwalona ustawa o zmianie ustawy o utrzymaniu czystości i porządku w gminach oraz niektórych innych ustaw, która zmienia dotychczasowy system gospodarowania odpadami komunalnymi. Nowy system zakłada, że to gmina jest odpowiedzialna za odbieranie i właściwe zagospodarowanie odpadów. Ustawa daje czas na wdrożenie systemu tak, aby najpóźniej 18 miesięcy od wejścia w życie ustawy zaczął on działać. W terminie 6 miesięcy od dnia uchwalenia zmiany wojewódzkiego planu gospodarki odpadami gmina ma obowiązek dostosować do niego zapisy regulaminu o utrzymaniu czystości. W związku z powyższym obecnie obowiązujący regulamin o utrzymaniu czystości i porządku w mieście Luboń w najbliższym czasie będzie zmieniany. Nowy system gospodarowania odpadami ma na celu m.inn. doprowadzenie do sytuacji, w której mieszkańcy gmin pozbywać się będą odpadów wyłącznie w legalny sposób, gdyż gminy będą miały obowiązek odbioru wszystkich wytworzonych odpadów komunalnych od mieszkańców.

3. Identyfikacja elementów działalności gminy i jej mieszkańców wchodzących w relacje ze środowiskiem (aspekty środowiskowe)

Miasto, to układ skomplikowanych relacji gospodarka - społeczeństwo - środowisko. Na środowisko oddziałuje zarówno system społeczny, jak i gospodarczy.

Identyfikację aspektów środowiskowych przeprowadzono, wzorując się na metodzie zaczerpniętej z normy ISO 14001, w myśl której, *aspekt środowiskowy, to każdy element działalności jednostki organizacyjnej, który może wejść w relacje ze środowiskiem.*

Biorąc pod uwagę aktualną wiedzę na temat stanu środowiska w mieście oraz dokumenty gminne traktujące o stanie środowiska, przeprowadzono identyfikację wszystkich aspektów środowiskowych, w celu stworzenia ich listy, a następnie określono ich istotność. Aspekty opisane zostały według następujących zmiennych: źródło aspektu, lokalizacja, wpływ na środowisko, warunki występowania (normalne, awaryjne), charakter występowania (okresowy, ciągły), znaczenie aspektu (znaczący, umiarkowany, nieznaczący). Przedstawiono również sposób postępowania w celu ograniczenia negatywnego oddziaływania aspektu na środowisko.

Tabela 15. Istotne aspekty środowiskowe

Lp.	Aspekt	Źródło aspektu (podmiot, czynność, działanie)	Lokalizacja	Wpływ na środowisko	Warunki występowania ₁	Charakter występowania ₂	Znaczenie aspektu ₃	Postępowanie z aspektem
1.	Kanalizacja sanitarna	Brak dostatecznie rozwiniętej sieci kanalizacji. Niedostateczna ilość przyłączy do istniejącej sieci	Miasto Luboń	Zanieczyszczenie wód oraz gruntów	N	C	Z	Kontynuowanie budowy sieci kanalizacji sanitarnej,
2.	Nadmierny hałas	Ponadnormatywny hałas generowany przez autostradę oraz samoloty F-16. Hałas komunikacyjny. Hałas pochodzący z linii kolejowej Poznań-Wrocław. Brak stałego monitoringu hałasu. Brak ciągów zieleni izolacyjnej oraz dostatecznej sieci ekranów akustycznych	Miasto Luboń	Uciążliwość oraz zagrożenie dla zdrowia mieszkańców, skażenie gleb	N	C	Z	Realizowanie nasadzeń zieleni wzdłuż ciągów komunikacyjnych. Podejmowanie i negocjowanie działań mających na celu budowę oraz przebudowę ekranów akustycznych
3.	Spalanie odpadów	Kotłownie w budynkach mieszkalnych jednorodzinnych	Miasto Luboń	Zanieczyszczenie powietrza	N	O	Z	Edukacja mieszkańców w zakresie szkodliwości spalania odpadów w paleniskach domowych. Kontrole Straży Miejskiej
4.	Nielegalne odprowadzanie ścieków	Nieszczelne szamba, nielegalne odprowadzanie ścieków do gruntu oraz wód oraz kanalizacji deszczowej. Niedostateczny stopień skanalizowania miasta	Miasto Luboń	Skażenie wód gruntowych, skażenie gleb	N	C	Z	Budowa sieci kanalizacji sanitarnej Kontrole Straży Miejskiej oraz skuteczna egzekucja
5.	Gospodarowanie wodami opadowymi	Nieuregulowane odprowadzanie wód opadowych . Nieodpowiedni stan rowów melioracyjnych Nielegalne podłączenia do kanalizacji deszczowej	Miasto Luboń	Zagrożenie powodziowe	N	C	Z	Opracowanie i wdrażanie w życie Koncepcji zagospodarowania wód opadowych. Właściwe utrzymanie rowów melioracyjnych
6.	Dziki składowiska odpadów	Gospodarstwa domowe,	Miasto Luboń	Skażenie wód gruntowych, zanieczyszczenie gleb	N	O	U	Edukacja ekologiczna mieszkańców Kontrole Straży Miejskiej
7.	Zanieczyszczenia pyłowo-gazowe powietrza	Emisja pochodząca ze środków transportu zły stan dróg. Nieodpowiednia ilość dróg utwardzonych Brak korzystania z odnawialnych źródeł energii Spalanie odpadów w piecach	Miasto Luboń	Zanieczyszczenie powietrza	N	C	U	Utrzymywanie w odpowiednim stanie dróg. Remonty dróg Promowanie odnawialnych źródeł energii. Edukacja dotycząca spalania odpadów.
8.	Emisja odorów	LUVENA S.A.; Punkt zrzutu ścieków - ul. Dębiecka	Miasto Luboń	Uciążliwość zapachowa oraz niepokój mieszkańców	N	O	U	Wdrażanie działań mających na celu maksymalne ograniczenie uciążliwości zapachowej. Inwestycje w rozbudowie instalacji usuwającej odory w Luvenie, przebudowa systemu biofiltrów w punkcie zlewnym ścieków.
9.	Bezdomne zwierzęta	Brak gminnego schroniska dla bezdomnych zwierząt; Pozbywanie się zwierząt z domostw.	Miasto Luboń		N	C	Z	Realizacja schroniska dla zwierząt
10.	Zagrożenie powodziowe. Podtopienia	Brak zbiorników retencyjnych Brak dokończenia przebudowy Strumienia Junikowskiego Niezadawalający stan rowów melioracyjnych	Miasto Luboń	Zagrożenie powodzią, niepokój mieszkańców	A	C	U	Budowa zbiorników małej retencji. Zakończenie prac związanych z przebudową Strumienia Junikowskiego, przebudowa Żabinki.
11.	Przekształcenie powierzchni ziemi	Eksploracja złóż Przeznaczenie terenów pod zabudowę	Miasto Luboń	Przekształcanie naturalnego ukształtowania terenu	N	C	U	Sukcesywna rekultywacja terenów - zgodnie z decyzjami dot. Rekultywacji. Edukacja mająca na celu doprowadzenie do przestrzegania wskaźników dotyczących powierzchni biologicznie czynnej

Lp.	Aspekt	Źródło aspektu (podmiot, czynność, działanie)	Lokalizacja	Wpływ na środowisko	Warunki występowania ¹	Charakter występowania ²	Znaczenie aspektu ³	Postępowanie z aspektem
12.	Niedostateczna ilość zieleni	Intensywna wycinka drzew Niedostateczna ilość terenów przeznaczonych pod zieleń	Miasto Luboń	Niszczenie potencjalnych siedlisk ptaków	N	C	U	Tworzenie terenów zieleni na każdym skrawku należącym do miasta. Edukacja ekologiczna,

N – normalne, A – awaryjne¹

O – okresowy, C – ciągły²

Z – znaczący, U – umiarkowany, E – nieznaczący³

Powyższe aspekty środowiskowe stanowią podstawę kierunków działań podejmowanych w celu ochrony środowiska na terenie Miasta Luboń. Są pomocne przy definiowaniu obszarów strategicznych, czyli priorytetów. Służą wdrożeniu celów oraz zadań służących ich realizacji.

4. Uwarunkowania realizacji Programu Ochrony Środowiska Miasta Luboń

Program Ochrony Środowiska Miasta Luboń 2013-2016 z perspektywą na lata 2017-2020 uwarunkowany został wieloma rozwiązaniami przyjętymi przez Radę Miasta Luboń, Radę Powiatu Poznańskiego, Sejmik Województwa Wielkopolskiego oraz określonymi w Polityce ekologicznej państwa oraz w przepisach prawa. Zapisy tych dokumentów tworzą wewnętrzne oraz zewnętrzne uwarunkowania Programu.

Do najważniejszych dokumentów opisujących wewnętrzne uwarunkowania Programu należą:

- Program Ochrony Środowiska 2004-2007 z perspektywą na lata 2008-2011
- Studium Uwarunkowań i Kierunków Zagospodarowania Przestrzennego Miasta Luboń
- Opracowanie ekofizjograficzne stanowiące element Studium uwarunkowań i kierunków zagospodarowania przestrzennego
- Strategia Rozwoju Miasta Luboń na lata 2008-2017
- i inne wymienione wyżej

Tabela 16. Uwarunkowania wewnętrzne Programu Ochrony Środowiska Miasta Luboń

Lp.	Tytuł opracowania	Rozdział	Zapisy istotne dla Programu Ochrony Środowiska Miasta Luboń
1.	Program Ochrony Środowiska Miasta Luboń na lata 2004 - 2007 z uwzględnieniem perspektywy na lata 2008 - 2011 ⁴	12.2	<p><u>Cele rozwojowe Miasta Luboń:</u></p> <ul style="list-style-type: none"> - zapewnienie warunków do satysfakcjonującego bytu materialnego, w tym: żywienia, mieszkania, przebywania w zdrowym środowisku, lecznictwa i wypoczynku, - uzyskanie wysokiego poziomu obsługi mieszkańców (gospodarstw domowych) dotyczących usług publicznych oraz dobrej dostępności przestrzennej w tym zakresie, - konsekwentna restrukturyzacja gospodarki w kierunku zwiększania udziału przemysłów nowoczesnych technologii, a także specjalistycznych usług (komunikacyjnych, handlowych, naukowych i kulturalnych), - znalezienie i wykorzystanie nowych sił napędowych gospodarki, - wielofunkcyjny rozwój miasta, - poprawa transferu technologii, - wzrost konkurencyjności gospodarki, - generowanie rozwoju uwzględniające oszczędne, racjonalne wykorzystywanie posiadanych zasobów i walorów, - intensywny rozwój małych i średnich przedsiębiorstw, - harmonijny rozwój sieci osadniczej, - prowadzenie przyjaznej dla środowiska przyrodniczego polityki inwestycyjnej i zagospodarowania przestrzennego (z systemem obszarów chronionych).
2.	Studium Uwarunkowań i Kierunków Zagospodarowania Przestrzennego Miasta Luboń (SUIKZP)	Część II rozdział 2	<p><u>2.2. Kierunki kształtowania i ochrony zasobów środowiska przyrodniczego:</u></p> <ul style="list-style-type: none"> - ochrona najcenniejszych przyrodniczo obiektów i obszarów, - racjonalne gospodarowanie zasobami środowiska przyrodniczego, - monitorowanie stanu poszczególnych komponentów środowiska w celu utrzymania ich wysokiej jakości. <p><u>2.2.1. Ochrona bioróżnorodności flory i fauny:</u></p> <ul style="list-style-type: none"> - zachowanie fragmentów naturalnych ekosystemów. - z stosunku do zieleni urządzonej (parki, zieleni uliczna i osiedlowa) należy przyjąć zasadę ochrony konserwatorskiej, zachowawczej, - ochrona obszarów podmokłych. Dolin cieków wodnych i wszelkich mokradeł oraz terenów wokół akwenów, - zachowanie istniejących i odtworzenie zniszczonych siedlisk bytowania, żerowania i odpoczynku wszystkich gatunków zwierząt w granicach pozwalających na zachowanie ich populacji na poziomie odnawialności, - kształtowanie terenów zielonych jako spójnego „zielonego szlaku” miasta w celu umożliwienia migracji gatunków pomiędzy obszarami o największej bioróżnorodności, - realizacja nowych zadrzewień, - właściwe kształtowanie wskaźników urbanistycznych zagospodarowania terenu. <p><u>2.2.2. Ochrona wód:</u></p> <ul style="list-style-type: none"> - zachowanie naturalnych układów hydrologicznych oraz dążenie do odtworzenia zmienionych, - dążyć do zachowania i rekonstrukcji naturalnego otoczenia cieków wodnych oraz stworzenia szkieletu przyrodniczego miasta w oparciu o istniejącą sieć

⁴ W niniejszym zestawieniu zestawiono wybrane cele Programu, które zdaniem autorki opracowania mają przełożenie na aktualną strategię działania gminy w zakresie ochrony środowiska

Lp.	Tytuł opracowania	Rozdział	Zapisy istotne dla Programu Ochrony Środowiska Miasta Luboń
			<p>hydrograficzną,</p> <ul style="list-style-type: none"> - zachować naturalny bieg cieków wodnych poprzez zaniechanie prostowania dolin i regulacji koryt, - zachowywać i chronić przed zanikiem wszelkie oczka wodne oraz towarzyszące im kępy zadrzewień, - w sąsiedztwie cieków, oczek wodnych oraz rowów melioracyjnych należy wprowadzać zadrzewienia i zakrzewienia pełniące funkcje bariery biochemicznej, - dążyć do osiągnięcia I klasy czystości wód, - kompleksowo rozwiązywać odprowadzenie ścieków opadowych z ciągów komunikacyjnych, placów i parkingów, - docelowo objęcie wszystkich obszarów zurbanizowanych zbiorczą kanalizacją sanitarną z odprowadzaniem ścieków do oczyszczalni, - na terenach nie objętych kanalizacją – okresowe przeprowadzanie kontroli szczelności zbiorników bezodpływowych, - zapewnienie dostępności do wód powierzchniowych zgodnie z ustawą Prawo wodne, eksploatacja ujęć wód podziemnych prowadzona zgodnie z obowiązującymi decyzjami administracyjnymi, - zabezpieczenie lub zlikwidowanie nie eksploatowanych indywidualnych przemysłowych ujęć wód podziemnych, <p>2.2.3. Ochrona powietrza atmosferycznego:</p> <ul style="list-style-type: none"> - tworzenie systemu terenów „otwartych” w oparciu o system zieleni miejskiej w celu zapewnienia odpowiedniego przewietrzania zwartej zabudowy miejskiej, - wokół obiektów uciążliwych dla środowiska należy tworzyć pasy zadrzewień izolacyjno- ochronnych w oparciu o ustalenia planów miejscowych, - zakłady produkcyjne i obiekty energetyczne muszą uregulować stany prawne w zakresie dopuszczalnych emisji zanieczyszczeń zgodnie z obowiązującymi przepisami, - wprowadzana produkcja i usługi powinny bazować na proekologicznych technologiach, które nie spowodują wzrostu uciążliwości, - preferowanie stosowania alternatywnych do węglowego paliw takich jak: gaz, oleje opałowe, energię elektryczną, odnawialne źródła energii, - przeprowadzenie reorganizacji ruchu samochodowego, - w centrum Lubonia oraz na terenach osiedlowych podjęcie działań na rzecz ograniczenia ruchu samochodów, - na obszarach szczególnie narażonych na hałas, należy stosować ochronne rozwiązania techniczne, - na terenach, dla których poziom hałasu przekracza poziom dopuszczalny należy dostosować poziom hałasu do dopuszczalnego. <p>2.2.4. Ochrona powierzchni ziemi</p> <p>Ograniczenie przekształcenia rzeźby, w szczególności w strefie krawędziowej doliny Warty oraz innych cieków wodnych. W odniesieniu do rzeźby terenu należy:</p> <ul style="list-style-type: none"> - chronić naturalne formy terenu w postaci dolin i teras rzecznych, zbiorników wodnych oraz dopuszczać zmiany w ich naturalnym ukształtowaniu jedynie w uzasadnionych przypadkach, - tereny o nachyleniu powyżej 2° należy chronić przed powstaniem procesów erozyjnych poprzez wprowadzanie szaty roślinnej stabilizującej grunt, - rekultywować wyrobiska po zakończeniu eksploatacji, - rekultywacja istniejących obszarów pokopalnianych należy prowadzić zgodnie z obowiązującymi dec. administracyjnymi oraz dokumentami technicznymi dla poszczególnych złóż; rekultywacja powinna iść w kierunku przywrócenia stanu środowiska sprzed eksploatacji lub proponować włączanie wykorzystywanych obiektów do systemu przyrodniczego miasta przez ich zadrzewianie, zakrzewianie lub wypełnienie wodą w celach rekreacyjnych, - wdrażać program racjonalnej gospodarki odpadami, ze szczególnym uwzględnieniem segregacji odpadów oraz zapobiegać powstaniu nielegalnych wysypisk. <p>2.2.5. Ochrona krajobrazu:</p> <p>Ma na celu świadome kształtowanie przestrzeni poprzez podkreślenie miejsc atrakcyjnych, takich jak: panoramy, punkty widokowe i dominanty krajobrazowe oraz włączenie ich w system rekreacyjno - przyrodniczy miasta poprzez wprowadzanie elementów antropogenicznych w sposób harmonizujący ze środowiskiem naturalnym:</p> <ul style="list-style-type: none"> - objęcie ochroną miejsc i terenów ekspozycyjnych, panoram i punktów widokowych przed dominacją elementów obcych (sieci infrastruktury technicznej, tablic reklamowych), - tereny ekspozycyjne, należy podkreślać poprzez ich włączenie w system połączeń pieszych i rowerowych, - ograniczenie lokalizacji na całym obszarze miasta obiektów wymagających makronielacji i znacznych przekształceń topografii terenu, - obiektom kubaturowym oraz naziemnym urządzeniom infrastruktury technicznej należy nadawać formy architektoniczne, które będą harmonizować z otoczeniem, - porządkowanie przebiegu linii energetycznych i likwidowanie kolizji z zabudową mieszkaniową, - nowe uzbrojenie oraz ciągi komunikacyjne prowadzone z uwzględnieniem lokalizacji obszarów chronionych, mieszkaniowych i wypoczynkowych, - w strefach granicznych obszarów o różnych funkcjach co do których może wystąpić konflikt należy realizować ciągi zieleni izolacyjno – ochronnej, - tereny zieleni łączyć systemem zieleni urządzonej i krajobrazowej celem poprawy wizerunku miasta i walorów krajobrazowych terenów zurbanizowanych.
3.	Strategia Rozwoju Miasta Luboń na lata 2008-2017 (SRML)	4.2	<p>1. Rozwój infrastruktury technicznej</p> <p>1.1 Rozwiązania komunikacyjne:</p> <ul style="list-style-type: none"> - Poprawa stanu taboru komunikacji publicznej, organizacja nowych linii komunikacji autobusowej . - Budowa i modernizacja głównych dróg na terenie miasta, <p>1.2. Infrastruktura podziemna:</p> <ul style="list-style-type: none"> - Uzupełnienie sieci wodociągowej, - Rozwój systemu kanalizacji deszczowej miasta, w tym zwiększenie bezpieczeństwa na wypadek ulewnych deszczy i powodzi, - Rozwój systemu kanalizacji sanitarnej miasta, - Rozbudowa i modernizacja sieci energetycznej i gazowej, <p>1.3. Gospodarka przestrzenna i mieszkaniowa:</p> <ul style="list-style-type: none"> - Regulacja cieków wodnych, - Tworzenie terenów zielonych i terenów rekreacyjnych w mieście, wykorzystanie rekreacyjne brzegu rzeki Warty i Starorzeczca, - Termomodernizacja budynków będących własnością miasta oraz wykonanie audytów energetycznych.

Lp.	Tytuł opracowania	Rozdział	Zapisy istotne dla Programu Ochrony Środowiska Miasta Luboń
			<p>3. <u>Rozwój usług dla mieszkańców</u></p> <p>3.1. <u>Oświata, kultura, sport:</u></p> <ul style="list-style-type: none"> - Rozwój tras rowerowych i promocja ciekawych miejsc <p>3.2. <u>Bezpieczeństwo mieszkańców:</u></p> <ul style="list-style-type: none"> - Utworzenie systemu zarządzania kryzysowego, monitoring klimatu akustycznego,

Źródło: Opracowanie własne

Program Ochrony Środowiska winien być spójny również z innymi dokumentami strategicznymi, oraz wpisywać się w plany, programy oraz strategie zarówno szczebla powiatowego, wojewódzkiego, jak i krajowego.

Wśród dokumentów zewnętrznych mających wpływ na niniejszy Program wyróżnić można:

1. Polityka ekologiczna państwa na lata 2009-2012 z uwzględnieniem perspektywy do roku 2016
2. Program Ochrony Środowiska Województwa Wielkopolskiego na lata 2012-2015
3. Program Ochrony Środowiska dla Powiatu Poznańskiego na lata 2012-2015 z perspektywą na lata 2016-2019.
4. inne

Poniższa Tabela przedstawia zewnętrzne uwarunkowania Programu Ochrony Środowiska Miasta Luboń

Tabela 17. Uwarunkowania zewnętrzne Programu Ochrony Środowiska Miasta Luboń

Lp.	Tytuł opracowania	Rozdział	Zapisy istotne dla Programu Ochrony Środowiska Miasta Luboń
1.	Polityka ekologiczna państwa na lata 2009-2012 z uwzględnieniem perspektywy do roku 2016 (PEP)	2.1.	Uwzględnienie zasad ochrony środowiska w strategiach sektorowych Głównym celem strategicznym jest doprowadzenie do sytuacji, w której projekty dokumentów strategicznych wszystkich sektorów gospodarki będą, zgodnie z obowiązującym w tym zakresie prawem, poddawane procedurze oceny oddziaływania na środowisko i wyniki tej oceny będą uwzględniane w ostatecznych wersjach tych dokumentów.
		2.2.	Aktywizacja rynku na rzecz ochrony środowiska Głównym celem jest uruchomienie takich mechanizmów prawnych, ekonomicznych i edukacyjnych, które prowadziłyby do rozwoju proekologicznej produkcji towarów oraz do świadomych postaw konsumenckich zgodnie z zasadą rozwoju zrównoważonego. Działania te powinny objąć pełną internalizację kosztów zewnętrznych związanych z presją na środowisko.
		2.3.	Zarządzanie środowiskowe Celem podstawowym jest jak najszersze przystępowanie do systemu EMAS, rozpowszechnianie wiedzy wśród społeczeństwa o tym systemie i tworzenie korzyści ekonomicznych dla firm i instytucji będących w systemie.
		2.4.	Udział społeczeństwa w działaniach na rzecz ochrony środowiska Głównym celem jest podnoszenie świadomości ekologicznej społeczeństwa, zgodnie z zasadą „myśl globalnie, działaj lokalnie”, prowadząca do: - proekologicznych zachowań konsumenckich, - prośrodowiskowych nawyków i pobudzenia odpowiedzialności za stan środowiska, - organizowania akcji lokalnych służących ochronie środowiska, - uczestniczenia w procedurach prawnych i kontrolnych dotyczących ochrony środowiska.
		2.5.	Rozwój badań i postęp techniczny Głównym celem jest zwiększenie roli polskich placówek badawczych we wdrażaniu ekoinnowacji w przemyśle oraz w produkcji wyrobów przyjaznych dla środowiska oraz doprowadzenie do zadowalającego stanu monitoringu środowiska
		2.6.	Odpowiedzialność za szkody w środowisku Celem polityki ekologicznej jest stworzenie systemu prewencyjnego, mającego na celu zapobieganie szkodom w środowisku i sygnalizującego możliwość wystąpienia szkody. W przypadku wystąpienia szkody w środowisku koszty naprawy muszą w pełni ponieść jej sprawcy.
		2.7.	Aspekt ekologiczny w planowaniu przestrzennym W perspektywie średniookresowej jest konieczne przywrócenie właściwej roli planowania przestrzennego na obszarze całego kraju, w szczególności dotyczy to miejscowych planów zagospodarowania przestrzennego, które powinny być podstawą lokalizacji nowych inwestycji.
		3.1.	Ochrona przyrody Podstawowym celem jest zachowanie bogatej różnorodności biologicznej polskiej przyrody na różnych poziomach organizacji: na poziomie wewnątrzgatunkowym (genetycznym), gatunkowym oraz ponadgatunkowym (ekosystemowym), wraz z umożliwieniem zrównoważonego rozwoju gospodarczego kraju, który w sposób niekonfliktowy współistnieje z różnorodnością biologiczną.
		3.3.	Racjonalne gospodarowanie zasobami wody Głównym celem średniookresowym jest racjonalizacja gospodarowania zasobami wód powierzchniowych i podziemnych w taki sposób, aby uchronić gospodarkę narodową od deficytów wody i zabezpieczyć przed skutkami powodzi oraz zwiększenie samofinansowania gospodarki wodnej. Naczelnym zadaniem będzie dążenie do maksymalizacji oszczędności zasobów wodnych na cele przemysłowe i konsumpcyjne, zwiększenie retencji wodnej oraz skuteczna ochrona głównych zbiorników wód podziemnych przed zanieczyszczeniem.
		3.4.	Ochrona powierzchni ziemi Głównymi celami średniookresowymi dla ochrony powierzchni ziemi, a w szczególności dla ochrony gruntów użytkowanych rolniczo jest: - rozpowszechnianie dobrych praktyk rolnych i leśnych, zgodnych z zasadami rozwoju zrównoważonego.

Lp.	Tytuł opracowania	Rozdział	Zapisy istotne dla Programu Ochrony Środowiska Miasta Luboń
			<ul style="list-style-type: none"> - przeciwdziałanie degradacji terenów rolnych, łąkowych i wodno-błotnych przez czynniki antropogeniczne, - zwiększenie skali rekultywacji gleb zdegradowanych i zdewastowanych, przywracając im funkcję przyrodniczą, rekreacyjną lub rolniczą.
		3.5.	<p>Gospodarowanie zasobami geologicznymi Podstawowym celem jest racjonalizacja zaopatrzenia ludności oraz sektorów gospodarczych w kopaliny i wodę z zasobów podziemnych oraz otoczenia ich ochroną przed ilościową i jakościową degradacją. W terminie do 2016 r. jest konieczne:</p> <ul style="list-style-type: none"> - doskonalenie prawodawstwa dotyczącego ochrony zasobów kopalni i wód podziemnych - ograniczenie presji wywieranej na środowisko podczas prowadzenia prac geologicznych i eksploatacji kopalni - wzmocnienie ochrony niezagospodarowanych złóż kopalni w procesie planowania przestrzennego
		4.1.	<p>Środowisko a zdrowie Celem działań w obszarze zdrowia środowiskowego jest dalsza poprawa stanu zdrowotnego mieszkańców w wyniku wspólnych działań sektora ochrony środowiska z sektorem zdrowia oraz skuteczny nadzór nad wszystkimi w kraju instalacjami będącymi potencjalnymi źródłami awarii przemysłowych powodujących zanieczyszczenie środowiska.</p>
		4.2.	Do roku 2016 zakłada się także całkowitą likwidację emisji substancji niszczących warstwę ozonową przez wycofanie ich z obrotu i stosowania na terytorium Polski
		4.3.	<p>Ochrona wód Naczelnym celem polityki ekologicznej Polski w zakresie ochrony zasobów wodnych jest utrzymanie lub osiągnięcie dobrego stanu wszystkich wód, w tym również zachowanie i przywracanie ciągłości ekologicznej cieków.</p>
		4.4.	<p>Gospodarka odpadami Celami średniookresowymi w zakresie gospodarki odpadami są:</p> <ul style="list-style-type: none"> - utrzymanie tendencji oddzielenia ilości wytwarzanych odpadów od wzrostu gospodarczego kraju (mniej odpadów na jednostkę produktów, mniej opakowań, dłuższe okresy życia produktów itp.), - znaczne zwiększenie odzysku energii z odpadów komunalnych w sposób bezpieczny dla środowiska, - zamknięcie wszystkich składowisk, które nie spełniają standardów UE i ich rekultywacja, - sporządzenie spisu zamkniętych oraz opuszczonych składowisk odpadów wydobywczych, wraz z identyfikacją obiektów wpływających znacząco na środowisko (obowiązek wynikający z dyrektywy 2006/21/WE oraz ustawy z dnia 10 lipca 2008 r. o odpadach wydobywczych (Dz. U. Nr 138, poz. 865), - eliminacja kierowania na składowiska zużytego sprzętu elektrycznego i elektronicznego oraz zużytych baterii i akumulatorów, - pełne zorganizowanie krajowego systemu zbierania wraków samochodów i demontaż pojazdów wycofanych z eksploatacji, - takie zorganizowanie systemu preselekcji sortowania i odzysku odpadów komunalnych, aby na składowiska nie trafiało ich więcej niż 50% w stosunku do odpadów wytworzonych w gospodarstwach domowych.
		4.5.	<p>Oddziaływanie hałasu i pól elektromagnetycznych Celem średniookresowym w zakresie ochrony przed hałasem jest dokonanie wiarygodnej oceny narażenia społeczeństwa na ponadnormatywny hałas i podjęcie kroków do zmniejszenia tego zagrożenia tam, gdzie jest ono największe. Podobny jest też cel działań związanych z zabezpieczeniem społeczeństwa przed nadmiernym oddziaływaniem pól elektromagnetycznych.</p>
		4.6.	<p>Substancje chemiczne w środowisku Średniookresowym celem polityki ekologicznej w odniesieniu do chemikaliów jest stworzenie efektywnego systemu nadzoru nad substancjami chemicznymi dopuszczonymi na rynek, zgodnego z zasadami Rozporządzenia REACH.</p>
2.	Program Ochrony Środowiska Województwa Wielkopolskiego na lata 2012 - 2015 (POŚWW)	4.1.	<p>Ochrona przyrody Zachowanie różnorodności biologicznej i jej racjonalne użytkowanie oraz stworzenie spójnego systemu obszarów chronionych</p>
		4.3.	<p>Racjonalne gospodarowanie zasobami wodnymi Zrównoważone użytkowanie zasobów wodnych oraz ochrona przed powodzią i suszą</p>
		4.4.	<p>Ochrona powierzchni ziemi Ochrona i racjonalne wykorzystanie powierzchni ziemi oraz rekultywacja terenów zdegradowanych</p>
		4.5.	<p>Gospodarowanie zasobami geologicznymi Zrównoważone użytkowanie zasobów kopalni oraz ochrona środowiska w trakcie ich eksploatacji</p>
		4.6.	<p>Jakość wód i gospodarka wodno-ściekowa Zmniejszenie emisji zanieczyszczeń do środowiska wodnego, usprawnienie systemu zaopatrzenia w wodę</p>
		4.7.	<p>Jakość powietrza Spełnienie wymagań prawnych w zakresie jakości powietrza oraz standardów emisyjnych z instalacji, wymaganych przepisami prawa</p>
		4.8.	<p>Hałas Zmniejszenie zagrożenia mieszkańców województwa ponadnormatywnym hałasem, zwłaszcza emitowanym przez środki transportu drogowego</p>
		4.9.	<p>Pola elektromagnetyczne Stała kontrola potencjalnych źródeł pól elektromagnetycznych oraz minimalizacja ich oddziaływania na zdrowie człowieka i środowisko</p>
		4.11.	<p>Edukacja dla zrównoważonego rozwoju Kształtowanie postaw ekologicznych mieszkańców województwa wielkopolskiego, zagwarantowanie szerokiego dostępu do informacji o środowisku oraz zrównoważona polityka konsumpcyjna</p>
		4.12.	<p>Uwzględnienie zasad ochrony środowiska w strategiach sektorowych Zapewnienie włączenia celów ochrony środowiska do wszystkich sektorowych dokumentów strategicznych i przeprowadzenia oceny wpływu ich realizacji na środowisko przed ich zatwierdzeniem</p>
		4.13.	<p>Aspekt ekologiczny w planowaniu przestrzennym Kształtowanie harmonijnej struktury funkcjonalno-przestrzennej województwa, sprzyjającej równoważeniu wykorzystania walorów przestrzeni z rozwojem gospodarczym, wzrostem jakości życia i trwałym zachowaniem wartości środowiska</p>
		4.16.	<p>Odpowiedzialność za szkody w środowisku Wdrożenie systemu prewencyjnego, mającego na celu zapobieganie szkodom w środowisku i sygnalizującego możliwość wystąpienia szkody</p>
3.	Program Ochrony Środowiska dla Powiatu Poznańskiego 2012 - 2015 z perspektywą na lata 2016 - 2019 (POŚPP)	VI	<p>1. Edukacja ekologiczna Cel: Podniesienie poziomu świadomości ekologicznej mieszkańców powiatu</p> <p>2. Promocja i pogłębianie wiedzy na temat walorów przyrodniczych powiatu Cel: Znajomość środowiska przyrodniczego powiatu przez jego mieszkańców.</p> <p>3. Ochrona jakości powietrza, wód, ziemi Cele: Ograniczenie emisji szkodliwych substancji do środowiska oraz zapewnienie zrównoważonego rozwoju. Ochrona naturalnego ukształtowania powierzchni ziemi i gleb przed degradacją. Ochrona zasobów kopalni. Racjonalizacja zużycia wód.</p> <p>4. Zapobieganie ponadnormatywnej emisji hałasu i pól elektromagnetycznych Cel: Ograniczanie emisji do środowiska i zmniejszanie narażenia mieszkańców na ponadnormatywny poziom hałasu oraz pól elektromagnetycznych</p> <p>5. Właściwa gospodarka odpadami Cele: Właściwe postępowanie z odpadami wytwarzanymi w związku z działalnością gospodarczą.</p>

Lp.	Tytuł opracowania	Rozdział	Zapisy istotne dla Programu Ochrony Środowiska Miasta Luboń
			Unieszkodliwianie odpadów szczególnie szkodliwych dla zdrowia ludzi 6. Nadzór nad podmiotami korzystającymi ze środowiska Cel: Przestrzeganie prawa z zakresu ochrony środowiska. 7. Ochrona zasobów przyrody Cele: Poprawa stanu i jakości zasobów przyrodniczych powiatu. Rozwój zasobów leśnych

Źródło: Opracowanie własne

5. Priorytety ekologiczne

Na podstawie aktualnego stanu środowiska, przeprowadzanych okresowo wizji lokalnych w terenie i wyróżnionych istotnych aspektów środowiskowych Miasta Luboń, mając na względzie zapisy polityki środowiskowej Miasta Luboń, biorąc jednocześnie pod uwagę wszelkie uwarunkowania wewnętrzne i zewnętrzne oraz dążenie do osiągnięcia stanu relacji gospodarka-środowisko, zdefiniowano następujące priorytety ekologiczne Miasta Luboń. Określają one najważniejsze kierunki działań, które podejmowane są w Mieście Luboń w zakresie ochrony środowiska.

Priorytety ekologiczne Miasta Luboń, to:

Priorytet I: **Optymalizacja gospodarki wodno-ściekowej**

Priorytet II: **Jakość powietrza atmosferycznego**

Priorytet III: **Ochrona przed hałasem**

Priorytet IV: **Ochrona krajobrazu i żywych zasobów przyrody**

Priorytet V: **Edukacja ekologiczna oraz świadomość ekologiczna mieszkańców**

Priorytet I

Optymalizacja gospodarki wodno-ściekowej

Priorytet ten realizowany będzie poprzez rozwój sieci kanalizacji sanitarnej na terenach dotychczas nieskanalizowanych, tj. w południowej oraz północnej (za autostradą) części miasta oraz budowie sieci wodociągowej na brakujących odcinkach i modernizacji istniejących, co wpłynie na poprawę jakości życia mieszkańców. Likwidację zbiorników bezodpływowych przyczyni się do poprawy stanu środowiska gruntowo-wodnego. Aktualizacja koncepcji zagospodarowania wód opadowych spowoduje uregulowanie gospodarki wodami opadowymi. Objęcie szczególną troską spraw związanych z wodami pozwala oczekiwać również innych korzyści tj.: poprawę stanu wód powierzchniowych oraz podziemnych, zabezpieczenie przed podtopieniami dzięki budowie zbiornika retencyjnego, sprawnego systemu kanalizacji oraz dokończenie przebudowy odcinka Potoku Junikowskiego.

Priorytet II

Jakość powietrza atmosferycznego

Poprawa stanu dróg, zmiana organizacji ruchu w mieście, inwestycje polegające na

termomodernizacji budynków w mieście wpłyną na poprawę stanu czystości powietrza atmosferycznego w mieście. Promowanie odnawialnych źródeł energii oraz edukacja mieszkańców szczególnie w zakresie szkodliwości spalania odpadów w piecach domowych przyczyni się w dłuższej perspektywie do poprawy warunków życia w mieście,

Priorytet III

Ochrona przed hałasem

Działania mające na celu ochronę mieszkańców przed uciążliwościami związanymi z hałasem, to szeroki zakres prac mający na celu poprawę stanu dróg oraz przebudowę układu komunikacyjnego w mieście. Zmiana układu komunikacyjnego poprawi stan akustyczny terenów szczególnie obciążonych ruchem pojazdów. Poprawa stanu jakości dróg, zabiegi mające na celu, budowę monitoringu hałasu generowanego przez samoloty F-16, budowa ekranów akustycznych kontynuacja zadrzewień wzdłuż tras komunikacyjnych, promowanie miejskiej komunikacji niewątpliwie wpłynie na zmniejszenie uciążliwości spowodowanej ruchem samochodowym.

Priorytet IV

Ochrona krajobrazu i żywych zasobów przyrody

Mała lesistość gminy oraz brak dokumentu traktującego o planowanych nasadzeniach na terenie miasta skutkuje niedostateczną ilością zieleni wysokiej w mieście. Podstawowym założeniem zgodnym z założeniami krajowymi jest ochrona i wzrost różnorodności biologicznej i krajobrazowej miasta. Założenia te realizowane będą poprzez stworzenie dokumentu w zakresie planowania zieleni w mieście, a dzięki temu zwiększenie powierzchni zadrzewień na terenie miasta oraz poprzez zwiększanie świadomości mieszkańców w zakresie roli przyrody i terenów zieleni w życiu człowieka.

Priorytet V

Edukacja ekologiczna oraz świadomość ekologiczna mieszkańców

Na terenie miasta Luboń spotykane są negatywne zjawiska szkodliwego oddziaływania na środowisko, tj. niewłaściwe postępowanie z odpadami stałymi oraz nieczystościami ciekłymi, a także brak dbałości o czystość i porządek. Działania skupione zostaną na podniesieniu świadomości ekologicznej społeczeństwa Miasta Luboń poprzez kształtowanie postaw proekologicznych oraz wykształcenie poczucia odpowiedzialności za stan środowiska. Odpowiednio prowadzona edukacja ekologiczna jest jednym z priorytetów polityki ekologicznej miasta. Niezwykle ważne jest więc zapewnienie mieszkańcom możliwości zdobywania wiedzy i umiejętności niezbędnych dla poprawy stanu środowiska. Mieszkaniec Miasta Luboń winien zrozumieć, że poprzez działania jednostki możliwa jest poprawa stanu środowiska w mieście.

6. Cele i zadania środowiskowe Miasta Luboń

Efekty, które zamierza się osiągnąć, wynikające z polityki środowiskowej oraz z istotnych aspektów środowiskowych, które jednostka organizacyjna sama sobie wyznacza do osiągnięcia i które są określane ilościowo - jeżeli jest to możliwe - to cele środowiskowe.

Koncentrując się na powyższej definicji, oraz na wymaganiach formalnoprawnych i metodycznych, należy określić atrybuty celów środowiskowych. Cele środowiskowe:

- wpisują się w cele dokumentów wyższego szczebla,
- służą realizacji misji gminy,
- pozwalają dążyć do osiągnięcia stanu określonego w wizji,
- wynikają z polityki środowiskowej,
- są ustalane w obrębie obszarów strategicznych,
- nie są sprzeczne ze strategicznymi celami gminy postawionymi w strategii rozwoju lub w programach sektorowych,
- są ustalane przez gminę,
- są możliwe do osiągnięcia (możliwości finansowe, technologiczne),
- są określone ilościowo (o ile to możliwe).

Zadania środowiskowe, to z kolei szczególne wymagania odnośnie skuteczności działania, ujęte ilościowo - jeżeli to możliwe, odnoszące się do jednostki organizacyjnej lub jej części, które wynikają z celów środowiskowych, które muszą być ustalone i zrealizowane dla osiągnięcia tych celów.

W obszarze każdego z priorytetów wyznaczono cele środowiskowe. Cele długoterminowe zostały sformułowane w taki sposób, aby ich nazwa zawierała w sobie określenie poziomu, do którego zmierza ich realizacja. Ustalono również zadania środowiskowe (działania proekologiczne) oraz harmonogramy ich realizacji. Określono także środki niezbędne dla wykonania poszczególnych zadań i osiągnięcia celów.

Wszystkie zadania środowiskowe podejmowane na terenie miasta Luboń podzielono na własne i koordynowane. Przypisano im odpowiednio oznaczenia „W” i „K”. Zadania własne to te, które w całości realizowane będą przez Miasto i podległe jednostki. Z kolei zadania koordynowane prowadzone są na terenie Miasta, lecz jednostką realizującą nie są ani władze miasta, ani podległe im instytucje. Miasto nie ma wpływu na poziom ich realizacji, przeznaczane nakłady i osiągane efekty. Głównym wykonawcą są np. przedsiębiorstwa, samorząd powiatowy, samorząd wojewódzki, itp. W niniejszym, Programie odnotowano jedynie fakt ich realizacji.

W ramach niniejszego opracowania zadania własne zostały podzielone na 3 grupy biorąc pod uwagę stopień ich zaawansowania. Podstawowe (P), Optymalne (O), Maksymalne (M). Zadania podstawowe to takie, których realizacja została już przesądzona w sposób formalny: dokonano

odpowiednich zapisów w budżecie miasta, uzyskano zewnętrzne dofinansowanie, podpisano stosowne umowy lub wprowadzono do obowiązków pracowników Urzędu Miasta. Zadania optymalne to takie, które prawdopodobnie będą realizowane, ale na razie nie zostały spełnione wszystkie wymagania formalne lub nie zostały zapewnione odpowiednie środki na ich realizację. To również te zadania, które mają niższe znaczenie i w przypadku braku środków finansowych mogą zostać zrealizowane w terminie bardziej odległym. Zadania maksymalne to takie, których realizacja określona została na końcową fazę bieżącego okresu planistycznego. Prawdopodobieństwo ich realizacji zależy od wielu czynników trudnych do przewidzenia na etapie przygotowywania niniejszego programu. Do czynników tych należą m.in. sytuacja polityczna i wynikające z niej priorytety inwestycyjne, dostępne technologie i ich ceny, czy klimat społeczny. Do grupy zadań maksymalnych należą również te, które planowane są do wykonania w najbliższym czasie, jednakże mają one stosunkowo małe znaczenie. W pierwszej kolejności środki zostaną zabezpieczone na zadania podstawowe, w drugiej na optymalne, a dopiero w trzeciej na maksymalne.

Dla każdego zadania określono jednostkę odpowiedzialną za jej realizację. Dla zadań własnych określono właściwą komórkę Urzędu Miasta lub wskazano odpowiednią gminną jednostkę organizacyjną. W przypadku zadań koordynowanych wskazano podmiot realizujący. Podano również wielkość nakładów przeznaczonych na realizację danego zadania (w przypadku zadań własnych, a w przypadku zadań koordynowanych na ile było to możliwe). Określono także źródła finansowania danego zadania. Przy każdym zadaniu zasygnalizowano jego zgodność wewnętrzną i zewnętrzną. Zarówno w jednym, jak i w drugim przypadku podano dokument z którym zgodne jest dane zadanie. Zapisu dokumentów dokonano w sposób hasłowy.

Harmonogram realizacji zadań określono z dokładnością do roku.

Cele i zadania środowiskowe oraz opisujące je priorytety przedstawiono w zbiorczych tabelach, oddzielnych dla każdego priorytetu. Przy każdej tabeli przedstawiono fragmenty Polityki środowiskowej Miasta Luboń oraz wizji stanu środowiska i jego ochrony, w które wpisuje się realizacja celów i zadań środowiskowych w ramach danego priorytetu.

Priorytet I: Optymalizacja gospodarki wodno-ściekowej

Polityka środowiskowa:

„Zapewniamy, że nasze wysiłki zmierzać będą w kierunku:

- całkowitego rozwiązania problemów gospodarki wodno-ściekowej (...)*”

Cele środowiskowe oraz poziomy celów długookresowych:

1. Utrzymanie lub przywrócenie dobrego stanu wód powierzchniowych i podziemnych na terenie Miasta Luboń

2. Zwiększenie liczby mieszkańców objętych systemem kanalizacji sanitarnej
3. Zmniejszenie poziomu zrzutu azotu i fosforu do środowiska
4. Utrzymywanie i przywracanie ciągłości cieków na terenie Miasta Luboń
5. Zagospodarowanie wód opadowych

Tabela 18. Zadania Priorytetu I

Zadania	Charakter	Odpowiedzialny	Nakłady [zł]	Źródła finansowania	Zgodność wewnętrzna	Zgodność zewnętrzna	Harmonogram realizacji							
							2013	2014	2015	2016	2017	2018	2019	2020
1. Budowa sieci kanalizacyjnej w zlewni ulicy Ogrodowej	W/KP	Miasto Luboń, (Aquanet S.A)	3 950 000	środki własne JST (środki Aquanet S.A)	SUIKZP, POŚ, SRML	PEP, POŚWW								
2. Modernizacja sieci wodociągowej w ulicach: Puszkina, Nad Strumykiem, Lipowa, Żabikowska, Poznańska-Kręta, Powstańców Wlkp.	KP	Aquanet S.A.	1 492 000	środki Aquanet S.A.	SUIKZP, SRML	PEP, POŚPP								
3. Uregulowanie gospodarki wodami opadowymi i roztopowymi	WP	Miasto Luboń	6 610 000	środki własne JST	SUIKZP, SRML	PEP, POŚWW, POŚPP								
4. Przyłączanie nowych nieruchomości do sieci wodociągowej	KP	Mieszkańcy	bn	bn	SUIKZP, SRML	PEP, POŚPP								
5. Przyłączanie nieruchomości do sieci kanalizacji sanitarnej	KP	Mieszkańcy	bn	bn	SUIKZP, POŚ	PEP, POŚWW, POŚPP								
6. Kontrole w zakresie podłączeń do istniejącej sieci kanalizacji sanitarnej	WP	Straż Miejska	bn	bn	SUIKZP, POŚ	PEP, POŚWW, POŚPP								
7. Inwentaryzacja brakujących odcinków sieci kanalizacji sanitarnej oraz sieci wodociągowej	WO	Miasto Luboń	-	-	SRML	PEP, POŚWW, POŚPP								
8. Przebudowa Potoku Junikowskiego	KP	ZDM	300 000	-	SUIKZP	PEP								
9. Utrzymywanie właściwego stanu rowów melioracyjnych (odmulanie, wykaszanie skarp)	KP	Spółki Wodne WZMIUW Przeźmierowo	-	-	SUIKZP, SRML	PEP,								
10. Budowa zbiorników małej retencji	WM	Miasto Luboń/Spółki wodne	-	-	SUIKZP, SRML	PEP, POŚWW, POŚPP								

* W – własne, K – koordynowane, P – podstawowe, O – optymalne, M - maksymalne

Priorytet II: Jakość powietrza atmosferycznego

Polityka środowiskowa:

„(...) Zobowiązujemy się do ciągłej weryfikacji naszych działań w celu zapobiegania negatywnych zmian w środowisku(...)”

„Zapewniamy, że nasze wysiłki zmierzać będą w kierunku:

- minimalizowania ilości zanieczyszczeń emitowanych do atmosfery (...)”

Cele środowiskowe oraz poziomy celów długookresowych :

1. Eliminowanie uciążliwości związanych z niewłaściwym postępowaniem z odpadami komunalnymi
2. Poprawa warunków zdrowotnych mieszkańców poprzez ograniczanie ilości zanieczyszczeń powietrza
3. Zwiększenie ilości gospodarstw korzystających z odnawialnych źródeł energii

Tabela 19. Zadania Priorytetu II

Zadania	Charakter*	Odpowiedzialny	Nakłady [zł]	Źródła finansowania	Zgodność wewnętrzna	Zgodność zewnętrzna	Harmonogram realizacji							
							2013	2014	2015	2016	2017	2018	2019	2020
1. Budowa/przebudowa dróg oraz zmiana organizacji ruchu	WP	Urząd Miasta	14 910 000	Środki własne JST środki unijne	SUIKZP, POŚ, SRML	PEP, POŚWW, POŚPP								
2. Termomodernizacja obiektów użyteczności publicznej	WP	Urząd Miasta	1 700 000	Środki własne JST środki UE	SUIKZP, POŚ, SRML	PEP, POŚWW, POŚPP								
3. Akcje informacyjne w zakresie szkodliwości spalania odpadów komunalnych w paleniskach domowych	WP	Urząd Miasta	12 000	Środki własne JST	SUIKZP, POŚ	PEP, POŚWW, POŚPP								
4. Kontrola w zakresie spalania odpadów komunalnych w paleniskach domowych	WO	Urząd Miasta/Straż Miejska	bn	-	SUIKZP	PEP, POŚWW, POŚPP								
5. Usuwanie azbestu i wyrobów zawierających azbest	W/KP	Urząd Miasta	120 000	Środki własne JST,	SUIKZP	PEP, POŚWW, POŚPP								
6. Kontrola dokumentów potwierdzających wywóz nieczystości płynnych	WP	Urząd Miasta/Straż Miejska	bn	-	SUIKZP	PEP								

Zadania	Charakter*	Odpowiedzialny	Nakłady [zł]	Źródła finansowani	Zgodność wewnętrzna	Zgodność zewnętrzna	Harmonogram realizacji							
							2013	2014	2015	2016	2017	2018	2019	2020
7. Akcje edukacyjne w zakresie tematyki odnawialnych źródeł energii	WO	Urząd Miasta	bn	-	SUIKZP, POŚ	PEP, POŚWW, POŚPP								

* W – własne, K – koordynowane, P – podstawowe, O – optymalne, M - maksymalne

Priorytet III: Ochrona przed hałasem

Polityka środowiskowa:

„Naszym celem jest ciągle zmniejszanie presji na środowisko oraz poprawa jakości życia mieszkańców(...)»

Zapewniamy, że nasze wysiłki zmierzać będą w kierunku:

- systematycznej poprawy klimatu akustycznego w mieście (...))”

Cele środowiskowe oraz poziomy celów długookresowych:

1. Poprawa warunków życia mieszkańców poprzez ograniczenia uciążliwości związanych z emisją hałasu ze środków transportu
2. Eliminowanie uciążliwości związanych z hałasem komunikacyjnym, samolotowym oraz kolejowym

Tabela 20. Zadania Priorytetu III

Zadania	Charakter *	Odpowiedzialny	Nakłady [zł]	Źródła finansowania	Zgodność wewnętrzna	Zgodność zewnętrzna	Harmonogram realizacji							
							2013	2014	2015	2016	2017	2018	2019	2020
1. Budowa/przebudowa dróg oraz zmiana organizacji ruchu	WP	Urząd Miasta	14 910 000	Środki własne JTS Środki unijne	SUIKZP, POŚ,SRML	PEP, POŚWW, POŚPP								
2. Wydawanie decyzji o środowiskowych uwarunkowaniach ze szczególnym uwzględnieniem terenów podlegających ochronie akustycznej	WP	Urząd Miasta	bn	-	SUIKZP, POŚ	PEP, POŚWW, POŚPP								
3. Wspieranie inicjatywy utworzenia ciągłego monitoringu hałasu generowanego przez samoloty F-16	W/KP	Urząd Miasta	bn	-	SUIKZP, POŚ, SRML	PEP, POŚWW, POŚPP								

Zadania	Charakter *	Odpowiedzialny	Nakłady [zł]	Źródła finansowania	Zgodność wewnętrzną	Zgodność zewnętrzną	Harmonogram realizacji							
							2013	2014	2015	2016	2017	2018	2019	2020
4. Wspieranie inicjatywy montażu i przebudowy ekranów akustycznych	W/KP	Urząd Miasta AWSA GDDKiA	bn	-	SuikZP, SRML	PEP								
5. Uwzględnianie w zapisach MPZP zagadnień dotyczących hałasu oddziałującego na tereny chronione akustycznie oraz uwzględnianie zapisów eliminujących przemieszanie terenów o różnej funkcji														

* W – własne, K – koordynowane, P – podstawowe, O – optymalne, M - maksymalne

Priorytet IV: Ochrona krajobrazu i żywych zasobów przyrody

Polityka środowiskowa:

„Spełniając wymagania prawne dążymy do ciągłego doskonalenia naszych działań zgodnie z zasadami zrównoważonego rozwoju.

Zapewniamy, że nasze wysiłki zmierzać będą w kierunku:

- zachowania cennych zasobów przyrodniczych oraz zwiększenia obszaru terenów zieleni urządzonej – parkowej (...)

Cele środowiskowe oraz poziomy celów długookresowych

1. Zwiększanie terenów zieleni oraz zadrzewień.
2. Utrzymywanie różnorodności przyrodniczej na terenie miasta Luboń

Tabela 21. Zadania Priorytetu IV

Zadania	Charakter *	Odpowiedzialny	Nakłady [zł]	Źródła finansowania	Zgodność wewnętrzną	Zgodność zewnętrzną	Harmonogram realizacji							
							2013	2014	2015	2016	2017	2018	2019	2020
1. Realizacja zadrzewień na terenie miasta	WP	Urząd Miasta	240 000	Środki własne JTS	SUIKZP, POŚ, SRML	PEP, POŚWW, POŚPP								

Zadania	Charakter *	Odpowiedzialny	Nakłady [zł]	Źródła finansowania	Zgodność wewnętrzna	Zgodność	Harmonogram realizacji							
							2013	2014	2015	2016	2017	2018	2019	2020
2. Przygotowanie <i>Projektu nasadzeń zieleni w mieście Luboń</i>	WP	Urząd Miasta	30 000	Środki własne JTS	SUIKZP, SRML	PEP, POŚWW, POŚPP								
3. Zwiększanie powierzchni terenów zieleni urządzonej	WO	Urząd Miasta	-	-	SUIKZP, SRML	PEP, POŚWW, POŚPP								
4. Realizacja zapisów w studium oraz w miejscowych planach zagospodarowania przestrzennego dotycząca zapewnienia powierzchni biologicznie czynnej oraz ochrony naturalnego ukształtowania powierzchni ziemi	WP	Urząd Miasta	bn	-	SUIKZP, POŚ	PEP, POŚWW, POŚPP								

* W – własne, K – koordynowane, P – podstawowe, O – optymalne, M - maksymalne

Priorytet V: Edukacja ekologiczna oraz świadomość ekologiczna mieszkańców

Polityka środowiskowa:

„Zapewniamy, że nasze wysiłki zmierzać będą w kierunku:

- *kreowania świadomości ekologicznej mieszkańców(...)*”

Cele środowiskowe oraz poziomy celów długookresowych

1. Kształtowanie u mieszkańców miasta postaw i nawyków proekologicznych oraz poczucia odpowiedzialności za stan środowiska w mieście.
2. Zapewnienie społeczeństwu niezbędnych informacji na temat stanu środowiska i działań na rzecz jego ochrony
3. Wyeliminowanie negatywnych zachowań (np. spalanie odpadów w paleniskach domowych, porzucanie odpadów w miejscach na ten cel nie przeznaczonych, odprowadzanie nieoczyszczonych ścieków bezpośrednio do wody lub gleby, dewastacja zieleni publicznej).

Tabela 22. Zadania Priorytetu V

Zadania	Charakter*	Odpowiedzialny	Nakłady [zł]	Źródła finansowania	Zgodność wewnętrzna	Zgodność zewnętrzna	Harmonogram realizacji							
							2013	2014	2015	2016	2017	2018	2019	2020
1. Stworzenie internetowego systemu informacyjnego dotyczącego problematyki ochrony środowiska w Mieście Luboń	WO	Urząd Miasta	bn	-	SUIKZP, POŚ	PEP, POŚPP								
2. Organizowanie akcji „Sprzątanie świata”	WP	Urząd Miasta	10 000	Środki własne JTS	SUIKZP, POŚ	PEP								
3. Organizacja konkursu „Najpiękniejsza posesja”	WM	Urząd Miasta/Społeczność lokalna	-	Środki własne JTS	SUIKZP	PEP								
4. Kontynuacja akcji edukacyjnej „Kochasz dzieci nie pal śmieci”	WP	Urząd Miasta	6 000	Środki własne JTS	SUIKZP, POŚ	PEP, POŚWW, POŚPP								
5. Wspieranie edukacji ekologicznej w szkołach poprzez współfinansowanie nagród	WP	Urząd Miasta	24 000	Środki własne JTS	SUIKZP, POŚ	PEP, POŚWW, POŚPP								

* W – własne, K – koordynowane, P – podstawowe, O – optymalne, M - maksymalne

7. Nakłady finansowe na realizację Programu

Całkowity koszt na realizację Programu Ochrony Środowiska dla Miasta Luboń w latach 2013-2020 oszacowany został w zakresie wykonania zadań na kwotę 29 404 000 zł. Kwota ta obejmuje głównie wydatki z budżetu gminy, jednak na realizację niektórych zadań, gmina pozyskała lub zamierza pozyskać dofinansowanie zewnętrzne. Głównymi zewnętrznymi źródłami finansowania są środki pochodzące z funduszy Unijnych.

Tabela 23. Nakłady na realizację Programu Ochrony Środowiska w latach 2013-2020

Wyszczególnienie	Nakłady ogółem w ramach priorytetu (zł)
Priorytet 1	12 352 000
Priorytet 2	16 742 000
Priorytet 3	14 910 000
Priorytet 4	270 000
Priorytet 5	40 000

Największe nakłady odnotowano w ramach planowanej realizacji zadań z zakresu Priorytetu II oraz Priorytetu III. Są to priorytety wpływające na poprawę jakości powietrza w mieście. Zarówno dla Priorytetu II: Jakość powietrza atmosferycznego oraz Priorytetu III Ochrona przed hałasem, w niniejszym Programie zapisano zadanie pn.: Budowa/przebudowa dróg oraz zmiana organizacji ruchu. Stąd przy nakładach liczonych dla wszystkich priorytetów kwotę powyższego zadania należy uwzględniać tylko jeden raz.

Istotnymi działaniami inwestycyjnymi które podejmowane są w mieście, są zadania opisane w Priorytecie I. Koncentruje on w sobie szereg działań z zakresu budowy infrastruktury kanalizacji sanitarnej oraz kanalizacji deszczowej.

Należy zwrócić uwagę iż w przypadku realizacji niektórych inwestycji w tym zakresie nie jest możliwe oszacowanie dokładnych kosztów inwestycji.

Główną wartość Programu stanowią koszty własne ponoszone przez Miasto Luboń. W powyższym Programie uwzględniano dodatkowo jedynie koszty wskazane przez Aquanet S.A. w zakresie realizacji inwestycji polegających na modernizacji sieci wodociągowej oraz inwestycje realizowane przez Wielkopolski Zarząd Dróg Wojewódzkich w zakresie przebudowy Potoku Junikowskiego.

Jako beznakładowe potraktowano wszystkie te zadania, które mogą być realizowane w trakcie pracy Urzędu Miasta.

Należy podkreślić, że dane dotyczące finansowania przedsięwzięć mają charakter szacunkowy. Wysokość nakładów i formy realizacji zadań zależą będą w głównej mierze od pozyskanych środków zewnętrznych, zwłaszcza pieniędzy z Funduszy Unii Europejskiej.

Zmiana kwot przeznaczonych na realizację poszczególnych zadań nie wymaga każdorazowej zmiany Programu Ochrony Środowiska.

8. Monitoring i ocena realizacji Programu

Monitoring Programu ochrony środowiska powinien opierać się na stałym i ciągłym procesie obserwacji ilościowych i jakościowych zmian wybranych wskaźników. Celem takiego procesu jest dostarczenie wszelkich informacji na temat słuszności i skuteczności podejmowanych działań oraz ich ewentualna zmiana w przypadku rozbieżności pomiędzy założeniami, a uzyskanymi rezultatami.

Monitoring Programu ochrony środowiska Miasta Luboń opiera się na zestawie mierników realizacji zadań i ich efektów oraz przypisanych im skal oceny. Każde zadanie posiada swój indywidualny miernik realizacji. Każdemu miernikowi przypisana jest sześciostopniowa skala oceny (0-5). Przyjęcie jednakowej wysokości skali dla każdego z zadań pozwala określić poziom osiągnięcia celów na dowolnym etapie realizacji Programu. Pozwala również na określenie stopnia zaawansowania realizacji Programu jako całości i w poszczególnych jego priorytetach. Przyjmuje się następujące stopnie oceny poziomu osiągnięcia celów

i zaawansowania realizacji Programu

> 4,50	-	bardzo wysoki poziom realizacji Programu (osiągania celów);
3,50-4,49	-	wysoki poziom zaawansowania Programu (osiągania celów);
2,50-3,49	-	średni poziom zaawansowania Programu (osiągania celów);
1,50-2,49	-	niski poziom zaawansowania Programu (osiągania celów);
0,50-1,49	-	bardzo niski poziom zaawansowania Programu (osiągania celów);
< 0,5	-	program (cel) w niewielkim stopniu zrealizowany, trudno mówić o jego zaawansowaniu; Program (cel) w początkowym stopniu realizacji.

W przypadku braku możliwości zastosowania 5-cio stopniowej skali oceny wprowadzone zostały mierniki realizacji indywidualne.

Poziom zaawansowania realizacji Programu powinien rosnąć w czasie. W początkowym etapie Program powinien osiągać oceny z dolnego przedziału skali, w połowie realizacji programu winien uzyskiwać oceny ze środka skali, natomiast w końcowym etapie noty z górnego zakresu.

Priorytet I: Optymalizacja gospodarki wodno-ściekowej

Tabela 24. Monitoring realizacji Priorytet I

Zadania	Miernik realizacji	stan na 31 grudnia 2013	stan na 31 grudnia 2014	stan na 31 grudnia 2015	stan na 31 grudnia 2016
1. Budowa sieci kanalizacyjnej w zlewni ul. Ogrodowej	0 - nie podjęto działań w kierunku realizacji zadania 1 - zabezpieczono środki w budżecie gminy i pozyskano dofinansowanie zewnętrzne 2 - uzyskano niezbędne pozwolenia i wyloniono				

	wykonawcę 3 - zadanie jest w trakcie realizacji - sieć jest budowana 4 - zakończono budowę sieci. 5 - sieć jest oddana do użytkowania				
2. Modernizacja sieci wodociągowej w ulicach: Puszkina, Nad Strumykiem, Lipowa, Żabikowska, Poznańska, Kręta, Powstańców Wlkp.	0 - nie podjęto działań w kierunku realizacji zadania 1 - zrealizowano poniżej 10% zaplanowanych działań 2 - zrealizowano 25% zaplanowanych działań 3 - zrealizowano 50 % zaplanowanych działań 4 - zrealizowano 75 % zaplanowanych działań 5 - zrealizowano powyżej 75% zaplanowanych działań				
3. Uregulowanie gospodarki wodami opadowymi i roztopowymi	0 - nie podjęto działań w kierunku realizacji zadania 1 - zabezpieczono środki w budżecie gminy / pozyskano dofinansowanie zewnętrzne 2 - uzyskano niezbędne pozwolenia i wyłoniono wykonawcę 3 - zadanie jest w trakcie realizacji - sieć jest budowana 4 - zakończono budowę sieci. 5 - sieć jest oddana do użytkowania				
4. Przyłączanie nowych nieruchomości do sieci wodociągowej	0 - nie podjęto działań w kierunku realizacji zadania 1 - przyłączono poniżej 10% podmiotów 2 - przyłączono do 25% podmiotów 3 - przyłączono do 50 % podmiotów 4 - przyłączono do 75 % podmiotów 5 - przyłączono powyżej 75% podmiotów				
5. Przyłączanie nieruchomości do sieci kanalizacji sanitarnej	0 - nie przeprowadzono kontroli 1 - skontrolowano poniżej 10% podmiotów 2 - skontrolowano do 25 % podmiotów 3 - skontrolowano do 50 % podmiotów 4 - skontrolowano do 75 % podmiotów 5 - skontrolowano powyżej 75% podmiotów				
6. Kontrole w zakresie połączeń do istniejącej sieci kanalizacji sanitarnej	0 - nie przeprowadzono kontroli 1 - skontrolowano poniżej 10% podmiotów 2 - skontrolowano do 25 % podmiotów 3 - skontrolowano do 50 % podmiotów 4 - skontrolowano do 75 % podmiotów 5 - skontrolowano powyżej 75% podmiotów				
7. Inwentaryzacja brakujących odcinków sieci kanalizacji sanitarnej oraz sieci wodociągowej	0 - nie podjęto działań w kierunku realizacji zadania 5- podjęto działania				
8. Przebudowa Potoku Junikowskiego	0 - nie podjęto działań w kierunku 1 - zadanie jest w trakcie realizacji - dokumentacja jest przygotowywana 2 - rozpoczęcie przebudowy 3 - zrealizowano powyżej 25 % zaplanowanych prac 4 - zrealizowano powyżej 50% zaplanowanych prac 5 - zrealizowano powyżej 75% zaplanowanych prac				
9. Utrzymywanie właściwego stanu rowów melioracyjnych (odmulanie, wykaszanie skarp).	0 - nie podjęto działań w kierunku 1 - nieodmulonych lub niedroźnych pozostaje mniej niż 80% rowów				

	<p>2 - nieodmulonych lub nieodróżnych pozostaje mniej niż 60% rowów</p> <p>3 - nieodmulonych lub nieodróżnych pozostaje mniej niż 40% rowów</p> <p>4. nieodmulonych lub nieodróżnych pozostaje mniej niż 20% rowów</p> <p>5 - nieodmulonych lub nieodróżnych pozostaje mniej niż 10% rowów</p>				
10. Budowa zbiorników małej retencji	<p>0 - nie podjęto działań w kierunku</p> <p>1 - zabezpieczono środki na realizację zadania w budżecie miasta</p> <p>2 - przygotowano niezbędną dokumentację do realizacji zadania</p> <p>3 - wyłoniono wykonawcę zadania</p> <p>4 - stopień realizacji prac ziemnych do 50%</p> <p>5 - stopień realizacji prac powyżej 50 %</p>				

Priorytet II: Jakość powietrza atmosferycznego

Tabela 25. Monitoring realizacji Priorytet II

Zadania	Miernik realizacji	stan na 31 grudnia 2013	stan na 31 grudnia 2014	stan na 31 grudnia 2015	stan na 31 grudnia 2016
1. Budowa/przebudowa dróg oraz zmiana organizacji ruchu	<p>0 - nie podjęto prac w kierunku</p> <p>1 - zabezpieczono środki na realizację zadania w budżecie miasta</p> <p>2 - uzyskano niezbędne pozwolenia i wyłoniono wykonawcę</p> <p>3 - zadanie jest w trakcie realizacji - zrealizowano do 50% zaplanowanych prac</p> <p>4 - zadanie jest w trakcie realizacji - zrealizowano powyżej 50% zaplanowanych prac</p> <p>5 - zakończono realizację prac</p>				
2. Termomodernizacja obiektów użyteczności publicznej	<p>0 - nie podjęto prac w kierunku</p> <p>1 - zabezpieczono środki na realizację zadania w budżecie miasta</p> <p>2 - uzyskano niezbędne pozwolenia i wyłoniono wykonawcę</p> <p>3 - zadanie jest w trakcie realizacji - zrealizowano do 50% zaplanowanych prac</p> <p>4 - zadanie jest w trakcie realizacji - zrealizowano powyżej 50% zaplanowanych prac</p> <p>5 - zakończono realizację prac</p>				
3. Akcje informacyjne w zakresie szkodliwości spalania odpadów komunalnych w paleniskach domowych	<p>0 - nie podjęto działań w kierunku realizacji zadania</p> <p>1 - opracowano plan akcji informacyjnej</p> <p>2 - zorganizowano 1 akcję informacyjną</p> <p>3 - zorganizowano 2 akcje edukacyjne</p> <p>4 - zorganizowano 3 akcje edukacyjne</p> <p>5 - zorganizowano co najmniej 4 akcje edukacyjne</p>				
4. Kontrola w zakresie spalania odpadów komunalnych w paleniskach	<p>0 - nie podjęto działań w kierunku realizacji zadania</p> <p>5 - podjęto działania</p>				

domowych					
5. Usuwanie azbestu i wyrobów zawierających azbest	0 - nie podjęto działań w kierunku realizacji zadania 5 - podjęto działania				
6. Kontrola dokumentów potwierdzających wywóz nieczystości płynnych	0 - nie podjęto działań w kierunku realizacji zadania 1 - zrealizowano 1 kontrolę 2 - zrealizowano 2 kontrole 3 - zrealizowano 3 kontrole 4 - zrealizowano 4 kontrole 5 - zrealizowano 5 kontrole				
7. Akcje edukacyjne w zakresie tematyki odnawialnych źródeł energii	0 - nie podjęto działań w kierunku realizacji zadania 1 - opracowano plan akcji 2 - zorganizowano 1 akcję edukacyjną 3 - zorganizowano 2 akcje edukacyjne 4 - zorganizowano 3 akcje edukacyjne 5 - zorganizowano co najmniej 4 akcje edukacyjne				

Priorytet III: Ochrona przed hałasem

Tabela 26. Monitoring realizacji Priorytet III

Zadania	Miernik realizacji	stan na 31 grudnia 2013	stan na 31 grudnia 2014	stan na 31 grudnia 2015	stan na 31 grudnia 2016
1. Budowa/przebudowa dróg oraz zmiana organizacji ruchu	0 - nie podjęto prac w kierunku 1 - zabezpieczono środki na realizację zadania w budżecie miasta 2 - uzyskano niezbędne pozwolenia i wyłoniono wykonawcę 3 - zadanie jest w trakcie realizacji - zrealizowano do 50% zaplanowanych prac 4 - zadanie jest w trakcie realizacji - zrealizowano powyżej 50% zaplanowanych prac 5 - zakończono realizację prac				
2. Wydawanie decyzji o środowiskowych uwarunkowaniach ze szczególnym uwzględnieniem terenów podlegających ochronie akustycznej	0 - nie podjęto działań w kierunku realizacji zadania 1 - opracowano zasady uwzględniania wymogów środowiskowych przy wydawaniu decyzji 2 - wydano 50% decyzji w oparciu o opracowane zasady 3 - wydano 60% decyzji w oparciu o opracowane zasady 4 - wydano 70% decyzji w oparciu o opracowane zasady 5 - wydano co najmniej 80% decyzji w oparciu o opracowane zasady				
3. Wspieranie inicjatywy utworzenia ciągłego monitoringu hałasu generowanego przez samoloty F-16	0 - nie podjęto działań w kierunku realizacji zadania 5 - podjęto działania				
4. Wspieranie inicjatywy montażu i przebudowy ekranów akustycznych	0 - nie podjęto działań w kierunku realizacji zadania 5 - podjęto działania				
5. Uwzględnianie w zapisach MPZP zagadnień dotyczących hałasu oddziałującego na tereny chronione akustycznie oraz uwzględnianie zapisów eliminujących przemieszanie terenów o różnej funkcji	0 - nie podjęto działań w kierunku realizacji zadania 5 - podjęto działania				

Priorytet IV: Ochrona krajobrazu i żywych zasobów przyrody

Tabela 27. Monitoring realizacji Priorytet IV

Zadania	Miernik realizacji	stan na 31 grudnia 2013	stan na 31 grudnia 2014	stan na 31 grudnia 2015	stan na 31 grudnia 2016
1. Realizacja zadrzewień na terenie miasta	0 - nie podjęto działań w kierunku realizacji zadania 5 – podjęto działania				
2. Przygotowanie <i>Projektu nasadzeń zieleni w mieście Luboń</i>	0 - nie podjęto działań w kierunku realizacji zadania 5 – zrealizowano				
3. Zwiększanie powierzchni terenów zieleni urządzonej	0 - nie podjęto działań w kierunku realizacji zadania 5 – podjęto działania				
4. 4. Realizacja zapisów w studium oraz w miejscowych planach zagospodarowania przestrzennego dotycząca zapewnienia powierzchni biologicznie czynnej oraz ochrony naturalnego ukształtowania powierzchni ziemi	0 - nie podjęto działań w kierunku realizacji zadania 5 – podjęto działania				

Priorytet V: Edukacja ekologiczna oraz świadomość ekologiczna mieszkańców

Tabela 28. Monitoring realizacji Priorytet V

Zadania	Miernik realizacji	stan na 31 grudnia 2013	stan na 31 grudnia 2014	stan na 31 grudnia 2015	stan na 31 grudnia 2016
1. Stworzenie internetowego systemu informacyjnego dotyczącego problematyki ochrony środowiska w Mieście Luboń	0 – nie podjęto działań w kierunku utworzenia systemu 1 – opracowano koncepcję systemu 2 – przygotowano projekt systemu 3 – rozpoczęto prace nad budową systemu 4 – ukończono prace nad budową systemu 5 – utworzono system informacyjny				
2. Organizowanie akcji „Sprzątanie świata” i „Dzień Ziemi”	0 - nie podjęto działań w kierunku realizacji zadania 1 - opracowano plan akcji 2- zorganizowano 1 edycje 3 - zorganizowano 2 edycje 4 - zorganizowano 3 edycje 5 - zorganizowano 4 edycje				
3. Organizacja konkursu „Piękny ogród”	0 - nie podjęto działań w kierunku realizacji zadania 1 - opracowano regulamin i zasady konkursu 2 - zorganizowano 1 edycję konkursu 3 - zorganizowano 2 edycje konkursu 4 - zorganizowano 3 edycje konkursu 5 - zorganizowano co najmniej 4 edycje konkursowe				
4. Kontynuacja akcji edukacyjnej „Kochasz dzieci nie pal śmieci”	0 - nie podjęto działań w kierunku realizacji zadania 1 - opracowano plan akcji edukacyjnej 2 - zorganizowano 1 akcję edukacyjną 3 - zorganizowano 2 akcje edukacyjne 4 - zorganizowano 3 akcje edukacyjne 5 - zorganizowano co najmniej 4 akcje edukacyjne				
5. Wspieranie edukacji ekologicznej w szkołach poprzez współfinansowanie nagród	0 - nie podjęto działań w kierunku 1 - wsparcie 1 akcji edukacyjnej 2 - wsparcie dla 2 akcji edukacyjnych 3 - wsparcie dla 3 akcji edukacyjnych 4 - wsparcie dla 4 akcji edukacyjnych 5 - wsparcie dla co najmniej 5 akcji edukacyjnych				

9. Sprawozdania z realizacji Programu Ochrony Środowiska Miasta Luboń

Zgodnie z ustawą Prawo ochrony środowiska (art. 18) co dwa lata Burmistrz Miasta Luboń składać będzie sprawozdanie z realizacji Programu Ochrony Środowiska Radzie Miasta Luboń.

Sprawozdania zostaną złożone w następujących terminach:

- I ocena realizacji zadań POŚ - do 31 marca 2015 r.
- II ocena realizacji zadań POŚ – do 31 marca 2017 r.

Pierwsze sprawozdanie obejmuje okres od 1 stycznia 2013 r. do 31 grudnia 2014 r.

Drugie sprawozdanie zostanie złożone za okres od 1 stycznia 2015 r. do 31 grudnia 2016 r.

Uzasadnienie

do UCHWAŁY nr XXXI/192/2013 RADY MIASTA LUBOŃ z dnia 25 kwietnia 2013 roku w sprawie: przyjęcia Programu Ochrony Środowiska Miasta Luboń na lata 2013-2016 z perspektywą na lata 2017-2020

Zgodnie z art. 18 ust. 1 w zw. z art. 17 ust. 1 ustawy Prawo ochrony środowiska, gminny program ochrony środowiska uchwała właściwa rada gminy, na podstawie projektu przygotowanego przez organ wykonawczy gminy.

Program ochrony środowiska określa w szczególności:

1) cele ekologiczne, 2) priorytety ekologiczne, 3) poziomy celów długoterminowych, 4) rodzaj i harmonogram działań proekologicznych, 5) środki niezbędne do osiągnięcia celów, w tym mechanizmy prawno-ekonomiczne i środki finansowe. Jest uchwalany na 4 lata, z tym że przewidziane w nim działania w perspektywie obejmują kolejne 4 lata.

Program Ochrony Środowiska dla Miasta Luboń został sporządzony zgodnie z obowiązującymi przepisami, w szczególności przy uwzględnieniu polityki ekologicznej państwa oraz wojewódzkiego programu ochrony środowiska i powiatowego programu ochrony środowiska. Opracowanie gminnego programu ochrony środowiska ma na celu umożliwienie kompleksowego i efektywnego zarządzania ochroną środowiska, zdefiniowanie podstawowych problemów środowiskowych na terenie gminy i właściwe ukierunkowanie podejmowanych działań w celu ich rozwiązywania. Gminny Program Ochrony Środowiska dla Miasta Luboń zawiera diagnozę obecnego stanu środowiska naturalnego, w tym podstawowych zagrożeń, a także określenie celów i kierunków działań proekologicznych planowanych do realizacji w okresie krótkoterminowym i w okresie długoterminowym, na zasadach określonych w programie.

Będzie to dokument wykorzystywany jako instrument zarządzania środowiskiem i rozwojem lokalnym.

Burmistrz Miasta Luboń zapewnił w trakcie prac nad Programem Ochrony Środowiska Miasta Luboń możliwość udziału społeczeństwa, na zasadach i w trybie określonych w ustawie z dnia 3 października 2008 r. o udostępnianiu informacji o środowisku i jego ochronie, udziale społeczeństwa w ochronie środowiska oraz o ocenach oddziaływania na środowisko (Dz. U. Nr 199, poz. 1227), w postępowaniu, którego przedmiotem było przygotowanie i sporządzenie Programu.

Gminny Program Ochrony Środowiska zgodnie z art. 17 ust. 2 pkt 3 ustawy Prawo ochrony środowiska podlegał opiniowaniu przez Zarząd Powiatu Poznańskiego, który wyraził pozytywną opinię oraz zaproponował uwzględnienie w zapisach Programu zagadnień dotyczących kompetencji organu tworzenia obszarów ograniczonego użytkowania, uwzględniania w zapisach miejscowych planów zagospodarowania przestrzennego ochrony naturalnego ukształtowania powierzchni ziemi oraz zagadnień dotyczących hałasu oddziałującego na tereny chronione akustycznie i uwzględnianie zapisów eliminujących przemieszania terenów o różnych funkcjach. Powyższe zapisy uwzględniono w niniejszym Programie.

Zgodnie z art. 18 ust. 2 ustawy Prawo ochrony środowiska Burmistrz Miasta Luboń będzie co 2 lata sporządzać raporty z realizacji Gminnego Programu Ochrony Środowiska dla Miasta Luboń, które będą przedstawiane Radzie Miasta Luboń.